



UNIVERSITAT
ROVIRA I VIRGILI

**INFORME DEL PROCÉS D'ENQUESTA D'OPINIÓ DE
L'ALUMNAT**

CURS ACADÈMIC 2016-2017

Índex

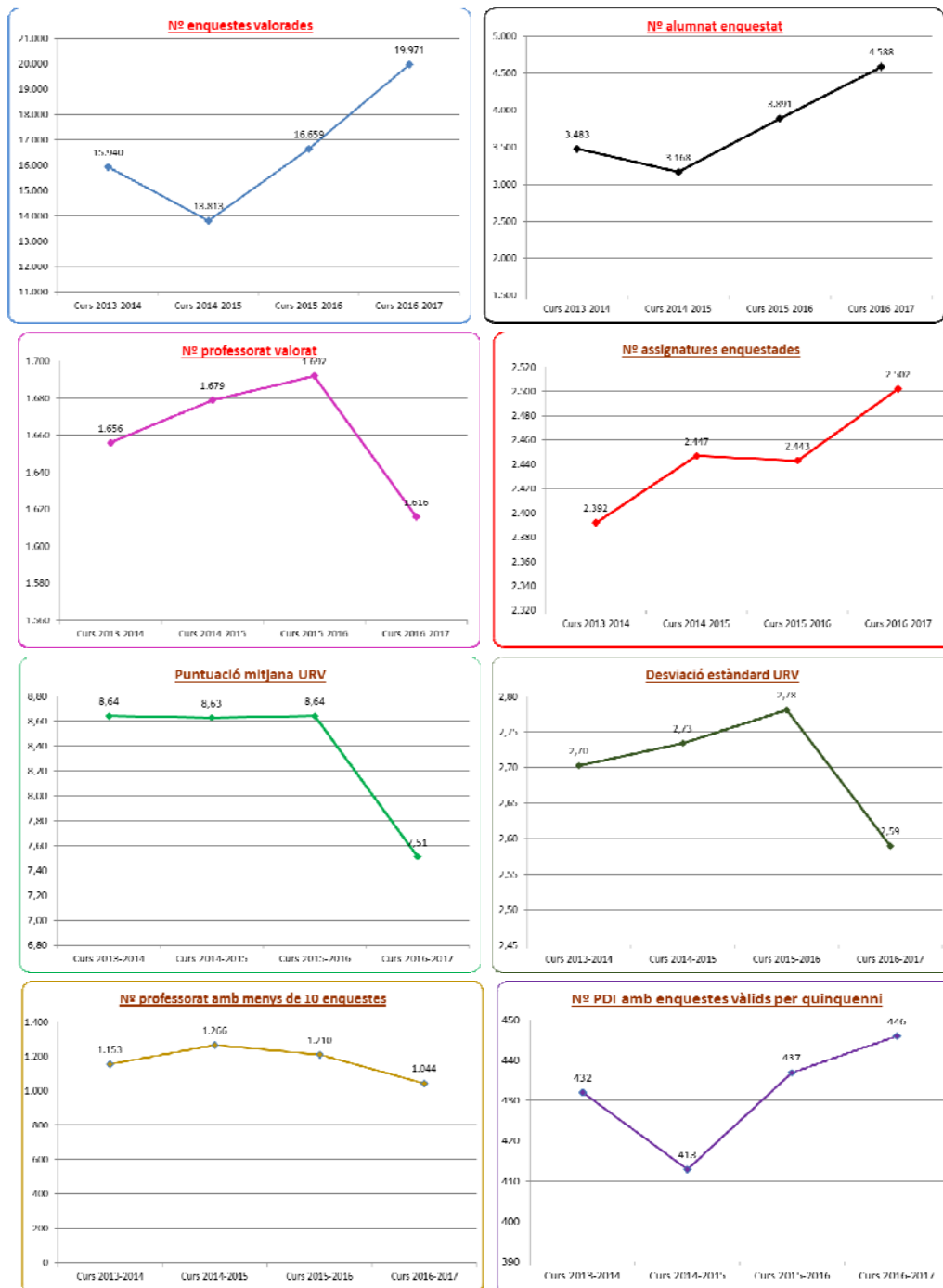
	Pàg.
Resum executiu	1
Dades generals	2
Evolució temporal del número d'enquestes	5
Puntuació mitjana ponderada de la URV	6
Desviació estàndard de la URV	6
Dades per centres	6
Dades per departaments	8
Dades per ensenyaments de grau	10
Dades per ensenyaments de màster	11
Dades globals per ítems de l'enquesta relatius al professorat	12
Annexos	13

Resum executiu

Ítem	Curs 2016-2017
Nº enquestes valorades	19.971. Enquestes potencials: 101.638 (19,6%)
Nº alumnat enquestat	4.588. Alumnat potencial: 11.721 (39,1%)
Nº professorat valorat	1.616. Professorat potencial: 1.976 (81,8%)
Nº assignatures enquestades	2.502. Assignatures potencials: 2.952 (84,8%)
Puntuació mitjana URV ¹	7,51
Desviació estàndard URV	2,59
Nº professorat amb menys de 10 enquestes	1.044
Nº PDI amb enquestes vàlides per quinquenni (CCE i >10 enquestes)	446. Professorat potencial: 562 (79,4%)

¹ A partir del curs 2016-2017 l'escala de valoració passa d'1 a 7 a de 0 a 10.

Taula 1

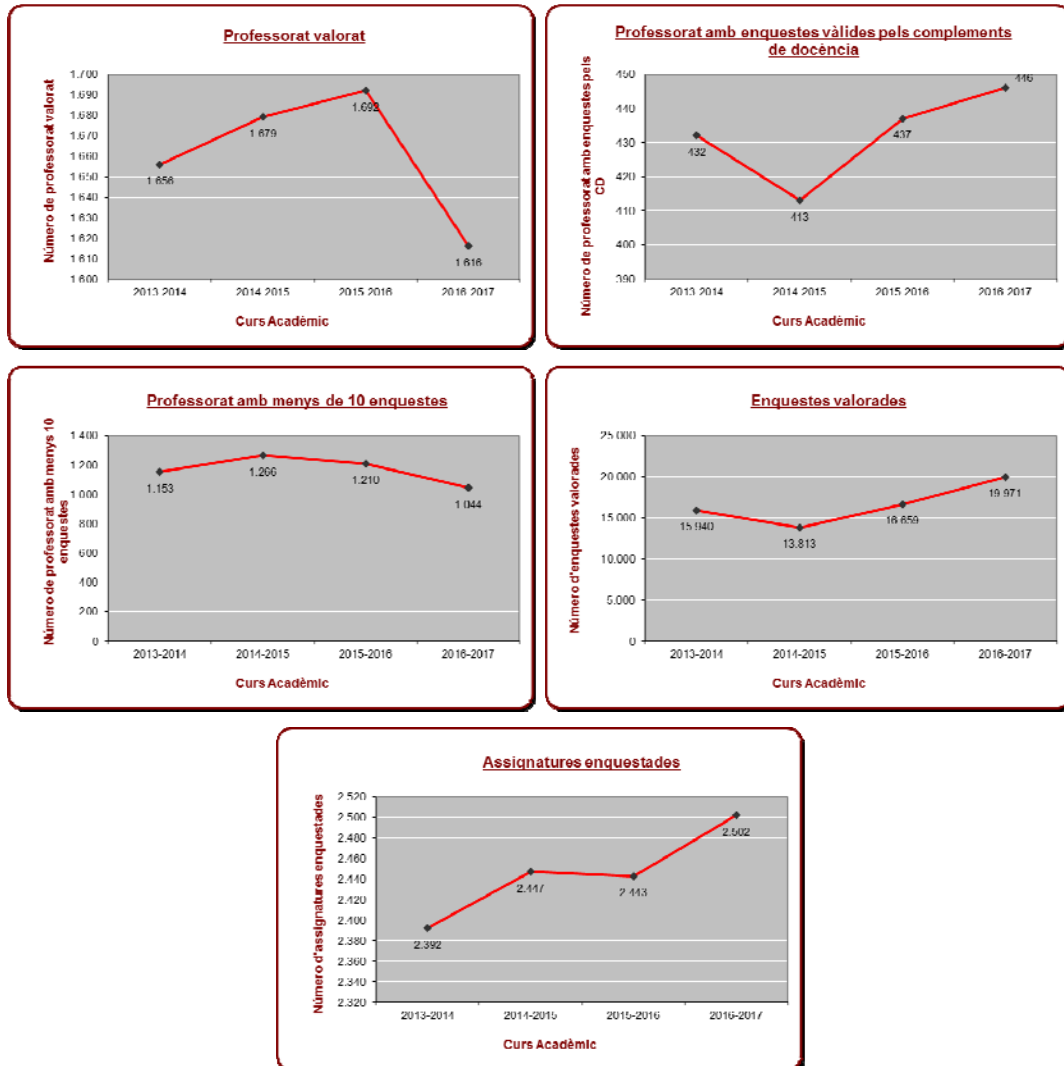


Dades generals

	Curs 13-14	Curs 14-15	Curs 15-16	Curs 16-17
Professorat valorat	1.656	1.679	1.692	1.616
Professorat amb enquestes vàlides pels complements de docència	432	413	437	446
Professorat amb menys de 10 enquestes	1.153	1.266	1.210	1.044
Enquestes valorades ¹	15.940	13.813	16.659	19.971
Assignatures enquestades	2.392	2.447	2.443	2.502

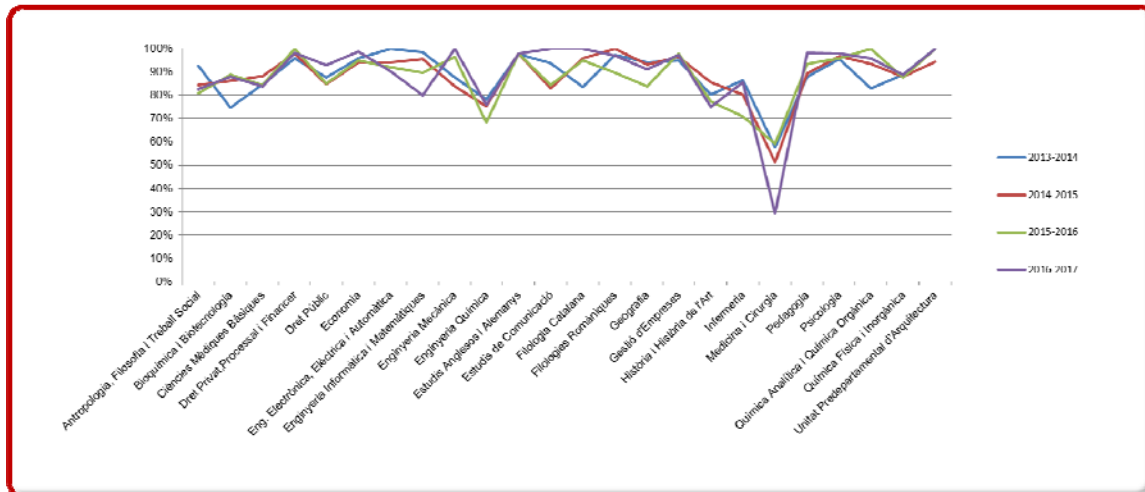
Taula 2

¹ Al curs 16-17 s'ha realitzat una prova pilot a l'enquesta de les assignatures que es pot consultar a l'[Annex 1](#).



Departament	Nº PDI potencial	Nº PDI valorat	% PDI enquestat
Antropologia, Filosofia i Treball Social	46	38	83%
Bioquímica i Biotecnologia	147	129	88%
Ciències Mèdiques Bàsiques	111	93	84%
Dret Privat, Processal i Financer	50	49	98%
Dret Públic	85	79	93%
Economia	83	82	99%
Eng. Electrònica, Elèctrica i Automàtica	51	46	90%
Enginyeria Informàtica i Matemàtiques	75	60	80%
Enginyeria Mecànica	58	58	100%
Enginyeria Química	83	63	76%
Estudis Anglesos i Alemanys	47	46	98%
Estudis de Comunicació	49	49	100%
Filologia Catalana	22	22	100%
Filologies Romàniques	32	31	97%
Geografia	34	31	91%
Gestió d'Empreses	139	135	97%
Història i Història de l'Art	92	69	75%
Infermeria	131	112	85%
Medicina i Cirurgia	293	86	29%
Pedagogia	109	107	98%
Psicologia	96	94	98%
Química Analítica i Química Orgànica	48	46	96%
Química Física i Inorgànica	44	39	89%
Unitat Predepartamental d'Arquitectura	51	51	100%

Taula 3



En general, al curs 2016-2017, el número de professorat potencial enquestat distribuït per departaments es lleugerament superior a la resta de cursos acadèmics.

Els departaments d'Antropologia, Filosofia i Treball Social, Dret Públic, Economia, Enginyeria Mecànica, Enginyeria Química, Estudis Anglesos i Alemanys, Estudis de Comunicació, Filologia Catalana, Filologies Romàniques, Geografia, Infermeria, Pedagogia, Psicologia i Química Física i Inorgànica han obtingut resultats superiors respecte el curs passat.

Paral·lelament, la Unitat Predepartamental d'Arquitectura ha obtingut el mateix percentatge de professorat valorat que el curs passat.

Centre	Nº enquestes potencials	Nº enquestes valorades	% enquestes valorades
Escola Tècnica Superior d'Arquitectura	2.187	402	18%
Escola Tècnica Superior d'Enginyeria	8.558	1.884	22%
Escola Tècnica Superior d'Enginyeria Química	6.728	1.142	17%
Facultat de Ciències de l'Educació i Psicologia	16.131	4.483	28%
Facultat de Ciències Jurídiques	12.862	2.895	23%
Facultat de Lletres	11.443	2.515	22%
Facultat de Medicina i Ciències de la Salut	13.968	734	5%
Facultat de Química	5.713	1.283	22%
Facultat de Turisme i Geografia	3.226	801	25%
Facultat d'Economia i Empresa	11.268	2.080	18%
Facultat d'Enologia	3.422	836	24%
Facultat d'Infermeria	6.132	957	16%

Taula 4

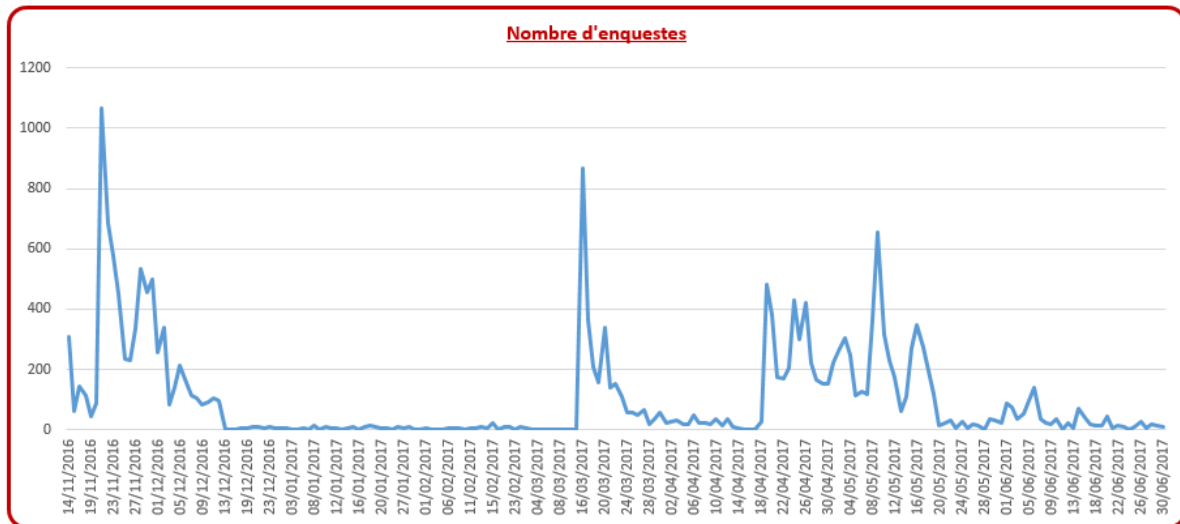
El número d'enquestes per centre correspon al número d'enquestes valorades per l'alumnat d'un determinat ensenyament que s'imparteix a un centre en concret. El professorat pot impartir docència a més d'un centre i, per tant, el número total d'enquestes dels centres i dels departaments és diferent.

Departament	Nº enquestes potencials	Nº enquestes valorades	% enquestes valorades
Antropologia, Filosofia i Treball Social	4.327	597	14%
Bioquímica i Biotecnologia	23.338	1.355	6%
Ciències Mèdiques Bàsiques	36.755	718	2%
Dret Privat, Processal i Financer	11.204	1.009	9%
Dret Públic	13.437	1.293	10%
Economia	19.525	1.064	5%
Eng. Electrònica, Elèctrica i Automàtica	9.217	640	7%
Enginyeria Informàtica i Matemàtiques	16.611	1.009	6%
Enginyeria Mecànica	10.150	785	8%
Enginyeria Química	14.878	637	4%
Estudis Anglesos i Alemanys	4.495	853	19%
Estudis de Comunicació	5.642	557	10%
Filologia Catalana	2.560	450	18%
Filologies Romàniques	4.292	671	16%
Geografia	2.351	345	15%
Gestió d'Empreses	25.322	1.826	7%
Història i Història de l'Art	6.119	826	13%
Infermeria	23.248	813	3%
Medicina i Cirurgia	85.637	227	0%
Pedagogia	15.257	2.065	14%
Psicologia	16.922	1.797	11%
Química Analítica i Química Orgànica	7.359	393	5%
Química Física i Inorgànica	8.989	407	5%
Unitat Predepartamental d'Arquitectura	5.383	348	6%

Taula 5

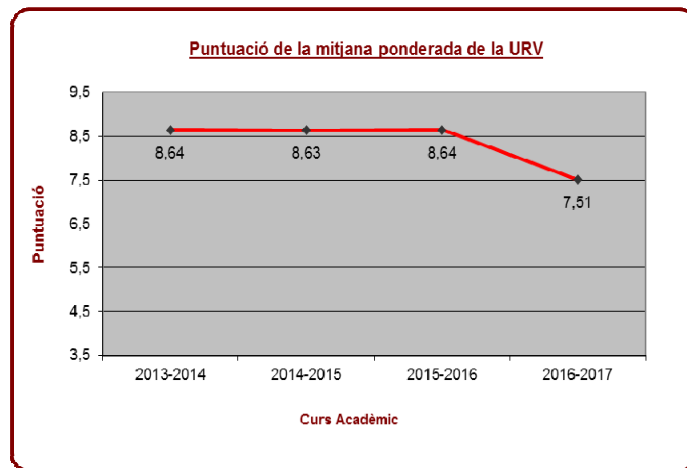
Les enquestes per departament corresponen en al número d'enquestes realitzades per l'alumnat al professorat d'un determinat departament. El número d'enquestes totals dels centres i dels departaments difereix ja que el professorat solament està adscrit a un departament mentre que pot impartir docència a diversos centres.

Evolució temporal del número d'enquestes



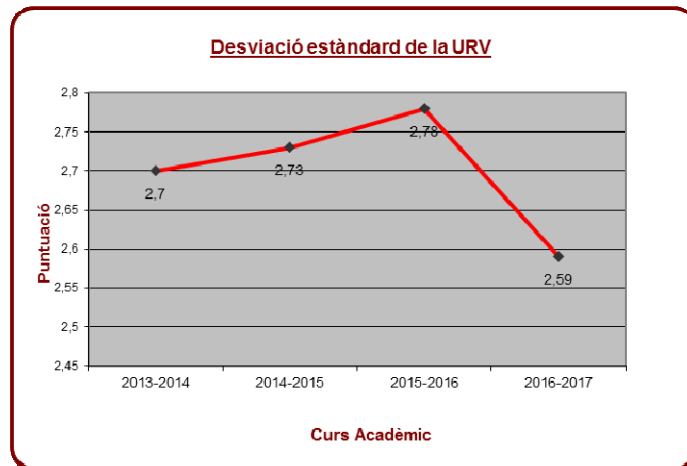
- El 14 de novembre de 2016 es va engegar el procés d'enquestes d'avaluació del professorat del primer quadrimestre tant de grau com de màster. Es va enviar un correu a tot l'alumnat informant-los que tenien disponibles les enquestes d'avaluació del seu professorat al Moodle. Es van contestar 307 enquestes el primer dia i 63 el segon.
- El 21 de novembre de 2016 es van iniciar els recordatoris del primer quadrimestre al Moodle. Aquell dia es van contestar 1.066 enquestes.
- El 12 de desembre de 2016 amb 98 enquestes es va finalitzar el procés d'avaluació de les enquestes de grau del primer quadrimestre.
- Seguint el mateix procediment que al primer quadrimestre, el 16 de març de 2017 es va engegar el procés d'enquestes d'avaluació del professorat d'assignatures del segon quadrimestre i anuals tant de grau com de màster. Es van contestar 866 enquestes el primer dia i 366 el segon.
- El 19 d'abril de 2017 es van iniciar els recordatoris del segon quadrimestre al Moodle. Aquell dia es van contestar 481 enquestes.
- El 19 de maig de 2017 amb 118 enquestes va ser l'últim dia en el que l'alumnat de grau va tenir disponible les enquestes i el 30 de juny ho va ser de les enquestes d'assignatures de màster on 12 alumnes van enquestar.

Puntuació mitjana ponderada de la URV



A partir del curs 2016-2017 l'escala de valoració passa d'1 a 7 a de 0 a 10 punts. La puntuació de 7,51 a escala de 0 a 10 és inferior a la de la resta de cursos acadèmics.

Desviació estàndard de la URV



La desviació del curs 2016-2017 ha disminuït respecte la resta de cursos.

Dades per centres

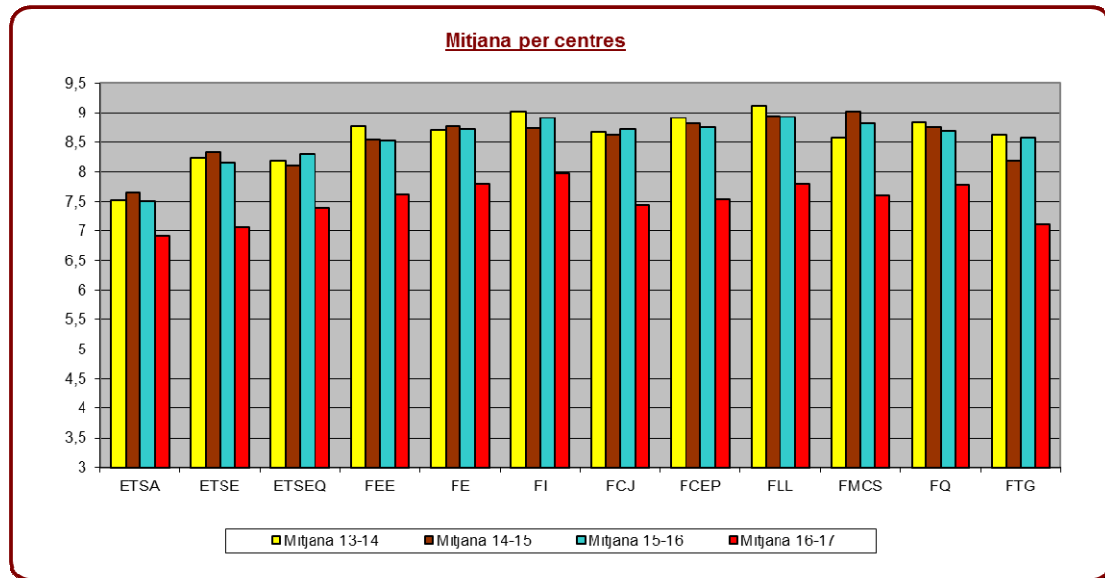
Centre	Mitjana	Desviació
Escola Tècnica Superior d'Arquitectura	6,92	2,69
Escola Tècnica Superior d'Enginyeria	7,07	2,90
Escola Tècnica Superior d'Enginyeria Química	7,40	2,79
Facultat d'Economia i Empresa	7,62	2,60
Facultat d'Enologia	7,79	2,57
Facultat d'Infermeria	7,98	2,24
Facultat de Ciències Jurídiques	7,45	2,68
Facultat de Ciències de l'Educació i Psicologia	7,54	2,37
Facultat de Lletres	7,79	2,51

Taula 6 (1/2)

Centre	Mitjana	Desviació
Facultat de Medicina i Ciències de la Salut	7,61	2,50
Facultat de Química	7,78	2,66
Facultat de Turisme i Geografia	7,11	2,82

Taula 6 (2/2)

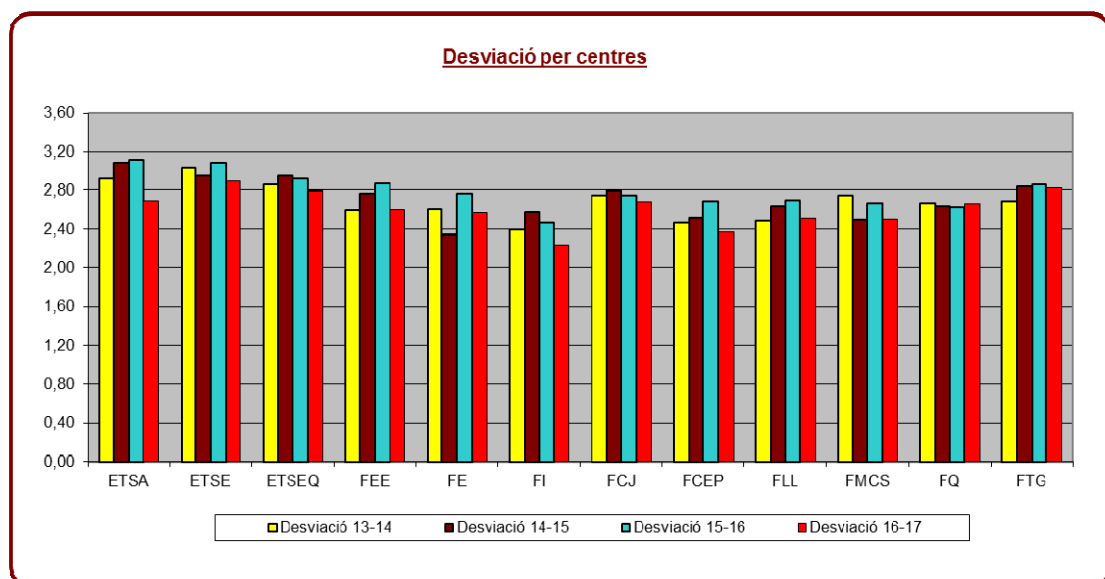
El detall de les puntuacions es pot consultar a l'[Annex 2](#).



A partir del curs 2016-117 l'escala de valoració passa d'1 a 7 a de 0 a 10 punts.

Els centres que han obtingut menor diferència respecte el curs passat han estat l'Escola Tècnica Superior d'Arquitectura, la Facultat de Química, la Facultat d'Economia i Empresa i l'Escola Tècnica Superior d'Enginyeria Química.

Els centres amb una major diferència són la Facultat de Turisme i Geografia i la Facultat de Ciències Jurídiques.



Totes les desviacions al curs 2016-117 han estat inferiors a la resta de cursos acadèmics a excepció de la Facultat de Química que ha incrementat.

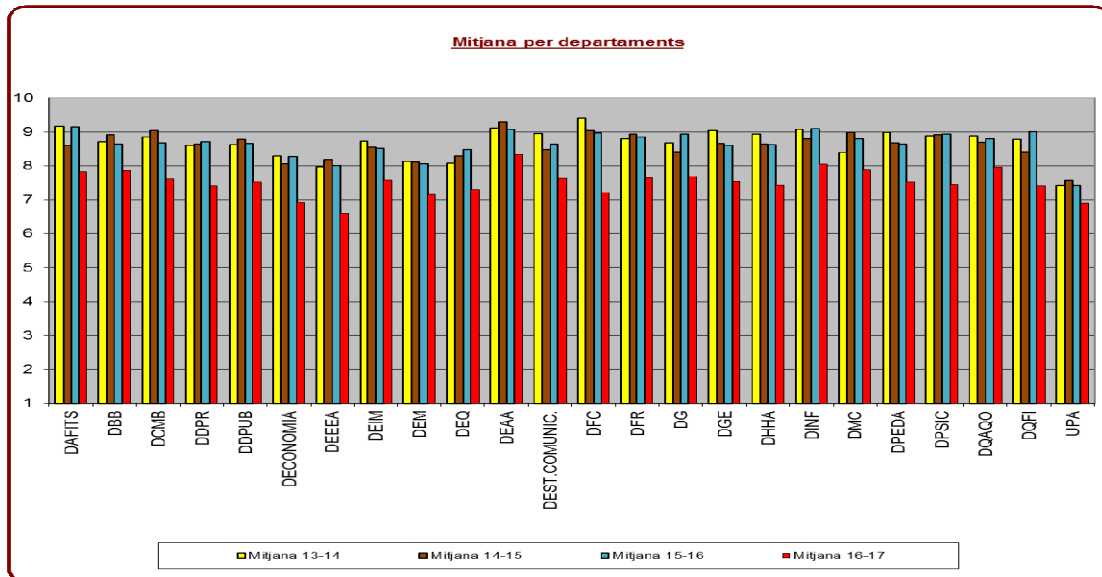
Els centres que han obtingut una major diferència respecte el curs passat han estat l'Escola Tècnica Superior d'Arquitectura i la Facultat de Ciències de l'Educació i Psicologia.

Dades per departaments

Departament	Mitjana	Desviació
Antropologia, Filosofia i Treball Social	7,82	2,35
Bioquímica i Biotecnologia	7,86	2,51
Ciències Mèdiques Bàsiques	7,62	2,52
Dret Privat, Processal i Financer	7,4	2,63
Dret Públic	7,53	2,73
Economia	6,92	3,00
Eng. Electrònica, Elèctrica i Automàtica	6,59	3,09
Enginyeria Informàtica i Matemàtiques	7,58	2,64
Enginyeria Mecànica	7,16	3,02
Enginyeria Química	7,3	2,83
Estudis Anglesos i Alemanys	8,33	2,33
Estudis de Comunicació	7,63	2,52
Filologia Catalana	7,21	2,65
Filologies Romàniques	7,65	2,37
Geografia	7,69	2,27
Gestió d'Empreses	7,55	2,47
Història i Història de l'Art	7,42	2,67
Infermeria	8,05	2,18
Medicina i Cirurgia	7,88	2,33
Pedagogia	7,53	2,32
Psicologia	7,46	2,40
Química Analítica i Química Orgànica	7,97	2,59
Química Física i Inorgànica	7,4	2,71
Unitat Predepartamental d'Arquitectura	6,9	2,70

Taula 7

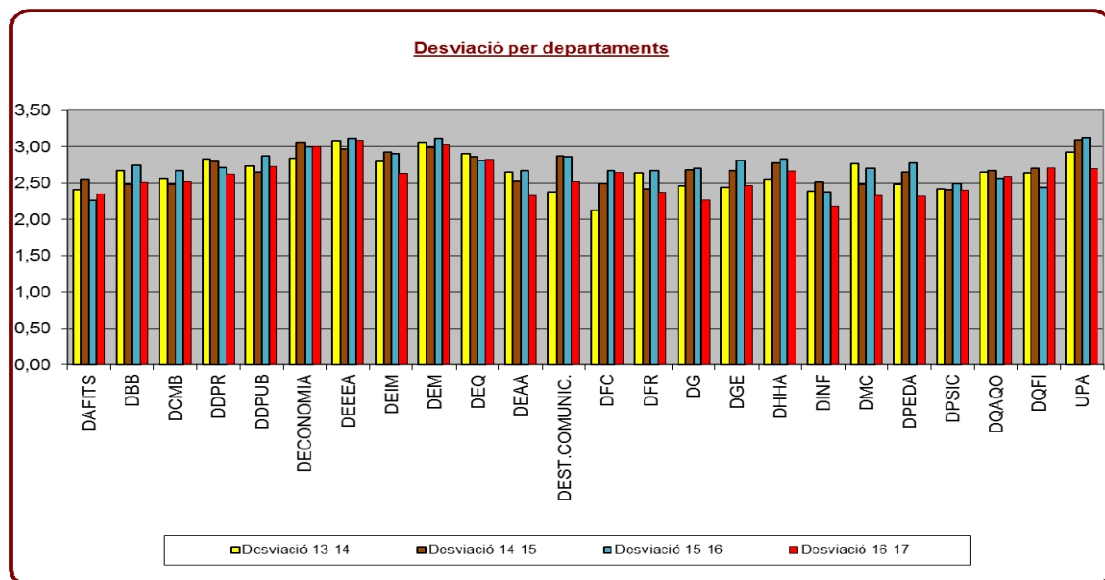
El detall de les puntuacions es pot consultar a l'[Annex 3](#).



A partir del curs 2016-117 l'escala de valoració passa d'1 a 7 a de 0 a 10 punts i les seves puntuacions disminueixen respecte la resta de cursos acadèmics.

Els departaments que han obtingut menor diferència respecte el curs passat han estat la Unitat Predepartamental d'Arquitectura i Estudis Angles i Alemanys.

Els departaments que han obtingut una major diferència són la Filologia Catalana i Química Física i Inorgànica.



Els departaments de Química Física i Inorgànica, Química Analítica i Química Orgànica, Enginyeria Química i Antropologia, Filosofia i Treball Social han obtingut desviacions inferiors respecte la resta de cursos acadèmics.

Els departaments que han obtingut major diferència respecte el curs passat han estat Pedagogia, Geografia i la Unitat Predepartamental d'Arquitectura.

El departament d'Economia ha obtingut la mateixa desviació al curs 15-16 i al 16-17.

Dades per ensenyaments de grau

Ensenyament	Mitjana ponderada	Desviació
DOBLE TIT. DE GRAU DE BIOTECNOLOGIA I DE BIOQUÍMICA I BIOLOGIA MOLECULAR	7,43	3,02
DOBLE TITUL. DE GRAU D'ENG. ELÈCTRICA/ELECTRÒNICA IND. I AUTOMÀTICA (2014)	7,03	2,83
DOBLE TITULACIÓ DE GRAU D'ADE I FINANCES I COMPTABILITAT (2014)	7,13	2,77
DOBLE TITULACIÓ DE GRAU D'ADMINISTRACIÓ I DIRECCIÓ D'EMPRESES I DRET (2014)	7,36	2,5
DOBLE TITULACIÓ DE GRAU DE DRET I DE RELACIONS LABORALS I OCUPACIÓ (2014)	7,37	2,55
DOBLE TITULACIÓ DE GRAU D'EDUCACIÓ INFANTIL I D'EDUCACIÓ PRIMÀRIA (2013)	8,2	0
DOBLE TITULACIÓ DE GRAU D'ENGINYERIA INFORMÀTICA I DE BIOTECNOLOGIA (2014)	7,98	2,4
GRAU D'ADMINISTRACIÓ I DIRECCIÓ D'EMPRESES (2009)	7,15	2,65
GRAU D'ADMINISTRACIÓ I DIRECCIÓ D'EMPRESES (CTE)	8	2,27
GRAU D'ANGLÈS (2009)	8,18	2,45
GRAU D'ANTROPOLOGIA I EVOLUCIÓ HUMANA (2013)	6,61	2,7
GRAU D'ARQUITECTURA (2010)	6,92	2,69
GRAU DE BIOQUÍMICA I BIOLOGIA MOLECULAR (2009)	7,75	2,68
GRAU DE BIOTECNOLOGIA (2009)	7,49	2,64
GRAU DE COMUNICACIÓ AUDIOVISUAL (2009)	7,45	2,5
GRAU DE DRET (2009)	6,99	2,86
GRAU DE FINANCES I COMPTABILITAT (2009)	7,63	2,52
GRAU DE FISIOTERÀPIA (2010)	7,83	2,39
GRAU DE GEOGRAFIA I ORDENACIÓ DEL TERRITORI (2009)	7,66	2,88
GRAU DE LLENGUA I LITERATURA CATALANES (2009)	8,47	1,92
GRAU DE LLENGUA I LITERATURA HISPÀNIQUES (2009)	7,49	2,9
GRAU DE MEDICINA (2009)	7,85	2,64
GRAU DE NUTRICIÓ HUMANA I DIETÈTICA (2010)	7,26	2,37
GRAU DE PEDAGOGIA (2009)	7,3	2,15
GRAU DE PERIODISME (2009)	7,25	2,46
GRAU DE PSICOLOGIA (2009)	7,68	2,38
GRAU DE PUBLICITAT I RELACIONS PÚBLIQUES (2009)	7,17	2,59
GRAU DE QUÍMICA (2009)	7,5	2,63
GRAU DE RELACIONS LABORALS I OCUPACIÓ (2009)	7,6	2,39
GRAU DE TREBALL SOCIAL (2009)	7,45	2,57
GRAU DE TURISME (2009)	7,05	2,78
GRAU D'ECONOMIA (2009)	7,01	3,01
GRAU D'EDUCACIÓ INFANTIL (2009)	7,43	2,48
GRAU D'EDUCACIÓ INFANTIL (CAMPUS TERRES DE L'EBRE) (2009)	8,03	1,88
GRAU D'EDUCACIÓ INFANTIL (SEU BAIX PENEDÈS) (2009)	7,64	2,17
GRAU D'EDUCACIÓ PRIMÀRIA (2009)	7,38	2,37
GRAU D'EDUCACIÓ PRIMÀRIA (CAMPUS TERRES DE L'EBRE) (2009)	8,08	2,02
GRAU D'EDUCACIÓ SOCIAL (2009)	7,48	2,26
GRAU D'ENGINYERIA AGROALIMENTÀRIA (2010)	7,43	2,67
GRAU D'ENGINYERIA DE SISTEMES I SERVEIS DE TELECOMUNICACIONS (2016)	7,38	2,6
GRAU D'ENGINYERIA ELÈCTRICA (2010)	6,24	3,44
GRAU D'ENGINYERIA ELECTRÒNICA INDUSTRIAL I AUTOMÀTICA (2010)	6,87	2,93
GRAU D'ENGINYERIA INFORMÀTICA (2010)	7,54	2,65

Taula 8 (1/2)

Ensenyament	Mitjana ponderada	Desviació
GRAU D'ENGINYERIA MECÀNICA (2010)	6,9	3,08
GRAU D'ENGINYERIA QUÍMICA (2010)	7,21	2,77
GRAU D'ENGINYERIA TELEMÀTICA (2010)	8,19	1,82
GRAU D'ENOLOGIA (2009)	6,6	3,69
GRAU D'ENOLOGIA (2014)	7,65	2,54
GRAU D'HISTÒRIA (2008)	7,4	2,77
GRAU D'HISTÒRIA DE L'ART (2008)	7,49	2,54
GRAU D'INFERMERIA (2009)	8,03	2,18
GRAU D'INFERMERIA (2016)	7,76	2,22
GRAU D'INFERMERIA (CAMPUS TERRES DE L'EBRE) (2009)	8,36	1,87
GRAU D'INFERMERIA (CAMPUS TERRES DE L'EBRE) (2016)	7,66	2,36
GRAU D'INFERMERIA (SEU BAIX PENEDÈS) (2009)	7,36	3,08
GRAU D'INFERMERIA (SEU BAIX PENEDÈS) (2016)	7,66	2,22

Taula 8 (2/2)

El detall de les puntuacions es pot consultar a l'[Annex 4](#).

Dades per ensenyaments de màster

Ensenyament	Mitjana ponderada	Desviació
ADVOCACIA (2013)	7,43	2,18
ANÀLISI I GESTIÓ DEL TERRITORI: PLANIFICACIÓ, GOVERNANÇA I LIDERATGE TERRITORIAL (2015)	-	-
ANTROPOLOGIA MÈDICA I SALUT GLOBAL (2014)	8,18	1,55
ANTROPOLOGIA URBANA, MIGRACIONS I INTERVENCIÓ SOCIAL (2013)	8,15	0
ARQUEOLOGIA CLÀSSICA (2013)	7,93	2,64
ARQUEOLOGIA DEL QUATERNARI I EVOLUCIÓ HUMANA (2010)	-	-
ARQUEOLOGIA DEL QUATERNARI I EVOLUCIÓ HUMANA (ERASMUS MUNDUS) (2012)	8,09	2,67
BEGUDES FERMENTADES (2014)	8,71	1,53
CIÈNCIES DEL SISTEMA NERVIÓS (2015)	8,98	1,27
COMUNICACIÓ ESTRATÈGICA EN LA SOCIETAT DEL RISC (2012)	8,62	1,72
CONDICIONANTS GENÈTICS, NUTRICIONALS I AMBIENTALS DEL CREIXEMENT I DEL DES.	5,39	2,6
DIRECCIÓ D'EMPRESES (2012)	0,7	1,25
DIRECCIÓ D'EMPRESES (2016)	8,62	1,74
DRET AMBIENTAL (2014)	8,66	1,78
DRET DE L'EMPRESA I DE LA CONTRACTACIÓ (2012)	8,81	1,54
EMPRENEDORIA I INNOVACIÓ (2014)	8,57	2,04
ENG. DE LA SEGURETAT INFORMÀTICA I INTEL·LIGÈNCIA ARTIFICIAL (2016)	8,12	2,54
ENGINYERIA AMBIENTAL I SOSTENIBILITAT ENERGÈTICA (2016)	8,24	1,97
ENGINYERIA COMPUTACIONAL I MATEMÀTICA (2013)	-	-
ENGINYERIA I TECNOLOGIA DELS SISTEMES ELECTRÒNICS (2014)	8,25	1,64
ENGINYERIA INDUSTRIAL (2013)	6,91	2,7
ENGINYERIA INFORMÀTICA: SEGURETAT INFORMÀTICA I SISTEMES INTEL·LIGENTS 2013	7,68	1,78
ENGINYERIA QUÍMICA (2013)	7,47	2,58
ENGINYERIA TERMODINÀMICA DE FLUIDS (2014)	9,57	0,71
ENSENYAM. I ADQUIS. DE L'ANGLÈS COM A LLENGUA ESTRANG./SEGONA LLENGUA (2015)	8,43	1,75

Taula 9 (1/2)

Ensenyament	Mitjana ponderada	Desviació
ENSENYAMENT DE LENGÜES: ESPANYOL COM A LENGUA ESTRANGERA (2015)	7,88	1,9
ESPANYOL (2015)	7,23	2,96
ESTUDIS AVANÇATS EN ADMINISTRACIÓ I DRET PÚBLIC (2011)	8,55	1,78
FORMACIÓ DEL PROFESSORAT D'ESO, BATX., FP I ENSENYAMENT D'IDIOMES (2009)	6,46	3,06
IDENTITAT EUROPEA MEDIEVAL (2013)	-	-
INNOVACIÓ EN ENOTURISME (ERASMUS MUNDUS) (2016)	8,03	2,77
INTEL·LIGÈNCIA ARTIFICIAL (2012)	-	-
INVESTIGACIÓ EN CIÈNCIES DE LA INFERMERIA (2012)	8,24	1,53
LEARNING I GESTIÓ DEL CONEIXEMENT (2012)	8,27	1,9
MERCATS INTERNACIONALS (2016)	8,18	2,07
MÚSICA COM A ART INTERDISCIPLINÀRIA (2010)	-	-
NANOCIÈNCIA, MATERIALS I PROCESSOS: TECNOLOGIA QUÍMICA DE FRONTERA (2013)	8,66	1,86
NUTRICIÓ I METABOLISME (2012)	8,14	2,59
PREVENCIÓ DE RISCOS LABORALS (2009)	7,5	2,23
PSICOLOGIA GENERAL SANITÀRIA (2014)	8,44	1,88
SÍNTESI, CATÀLISI I DISSENY MOLECULAR (2013)	6,84	2,42
TÈCNiques CROMATOGRÀFIQUES APLICADES (2010)	8,6	1,41
TÈCNiques D'ANÀLISI I INNOVACIÓ TURÍSTICA (2010)	7,04	1,45

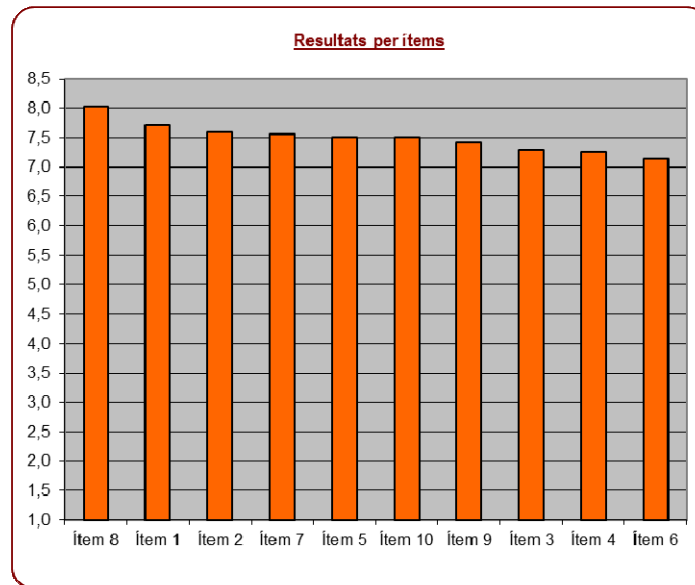
Taula 9 (2/2)

El detall de les puntuacions es pot consultar a l'[Annex 5](#).

Dades globals per ítems de l'enquesta relatius al professorat

Ítems	Pregunta	Mitjana	Desviació
Ítem 1	En els plantejaments inicials de l'assignatura, especifica clarament els objectius, el programa i els criteris d'avaluació.	7,71	2,35
Ítem 2	Les activitats docents s'ajusten als objectius, continguts, sistema d'avaluació i competències que preveia la guia docent.	7,59	2,39
Ítem 3	La metodologia d'ensenyament s'adequa als objectius de l'assignatura.	7,29	2,62
Ítem 4	Explica els continguts amb claredat.	7,26	2,73
Ítem 5	Resol satisfactòriament els dubtes o preguntes que se li plantegen.	7,51	2,65
Ítem 6	Es preocupa per estimular l'interès de l'alumnat en l'assignatura.	7,14	2,85
Ítem 7	Manté un bon clima de relació personal i comunicació amb els estudiants.	7,55	2,65
Ítem 8	Compleix amb l'horari de classe i d'atenció personalitzada fora de l'aula.	8,03	2,35
Ítem 9	El volum de treball és coherent i proporcionat als crèdits de l'assignatura.	7,42	2,56
Ítem 10	Globalment considero que és un/a bon/a professor/a.	7,50	2,55

Taula 10



Annexos

- [Annex 1 - Pilot enquesta assignatura: Resultats](#)
- [Annex 2 - Resultats de les preguntes desglossades per centres](#)
- [Annex 3 - Resultats de les preguntes desglossades per departaments](#)
- [Annex 4 - Resultats de les preguntes desglossades per graus](#)
- [Annex 5 - Resultats de les preguntes desglossades per màsters](#)

Annex 1 - Pilot enquesta assignatura: Resultats

Amb l'objectiu de millorar la participació dels estudiants a les enquestes de satisfacció docent tant de titulació com d'assignatura i pdi, es treballa principalment en diferents línies:

- Previ al moment de l'enquesta: Estratègies per millorar les enquestes.
- En el moment de passar l'enquesta: Estratègies per combinar l'enquesta online amb la presència física en l'aula
- Posteriorment a l'enquesta:
 - Estratègies per enfortir el processos que es deriven de la valoració de les enquestes per part de Departaments i Centres.
 - Estratègies per enfortir la difusió dels resultats i les conseqüències que se'n deriven als estudiants.

Aquí es descriu de quina manera, durant el curs 2016-17 s'ha dut a terme el pilot per combinar l'enquesta on-line amb la presència en l'aula i també es presenten els seus resultats. L'estratègia es basa en facilitar l'accés dels estudiants a l'enquesta per tal de millorar la participació d'aquests.

Les enquestes ja eren qüestionaris en línia accessibles des de Moodle, però el curs 16-17 el SRI les va adaptar per tal que quan s'obrissin des de diferents dispositius electrònics com ara tablets o mòbils, l'enquesta s'adaptés a la pantalla del dispositiu. D'aquesta manera s'ha facilitat que els estudiants puguin contestar des de la mateixa aula via mòbil sense necessitat de traslladar-se a un aula d'informàtica.

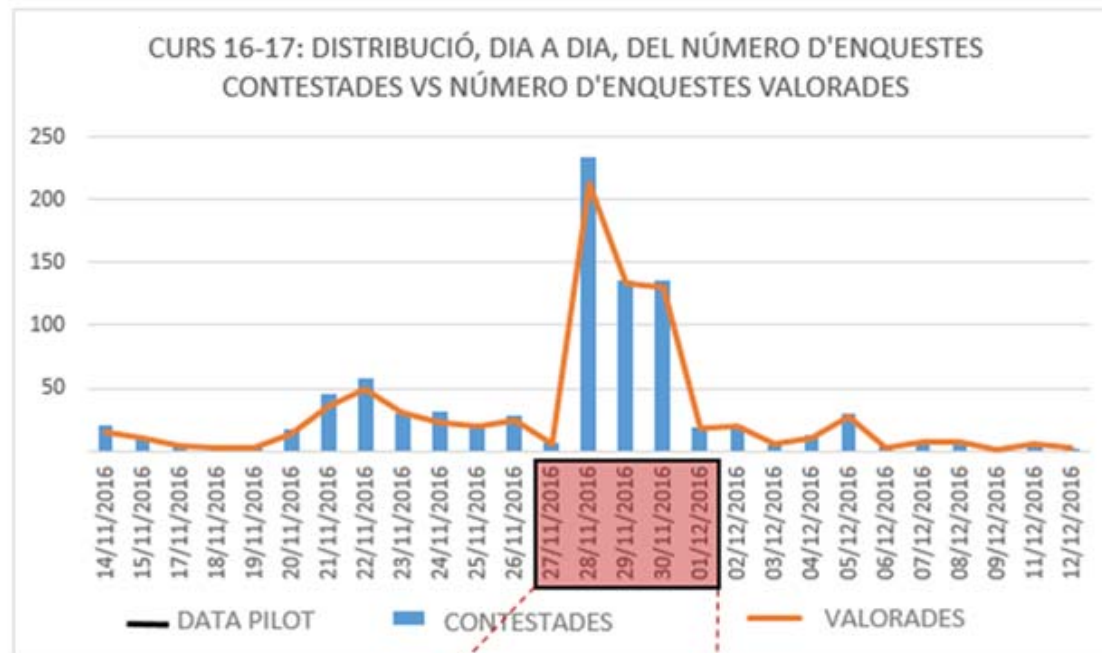
FASE 1

Ens vam centrar en Grau i en les enquestes d'assignatura i PDI que s'obren al 1Q.

En base a dades de participació de cursos anteriors i també per la seva proximitat al SRI en cas que es produís alguna incidència vam pensar en la FCJ i en concret en el Grau de Dret.

Des de VCR de Qualitat es va contactar amb ells, se'ls va explicar el projecte i es va pactar com dur a terme el pilot.

- Es van seleccionar una sèrie d'assignatures d'interès.
- Per cada una d'elles un representant de la titulació (RdE i TSQD) va anar a l'aula a explicar perquè serveixen les enquestes.
- Tot seguit es va donar temps als alumnes perquè contestessin les enquestes a través dels seus mòbils, tablets,...



Del 14/11 al 27/11

- enquestes contestades 280
- enquestes valorades 237

Del 28/11 al 2/12

- enquestes contestades 546
- enquestes valorades 515

Del 03/12 al 12/12

- enquestes contestades 74
- enquestes valorades 69

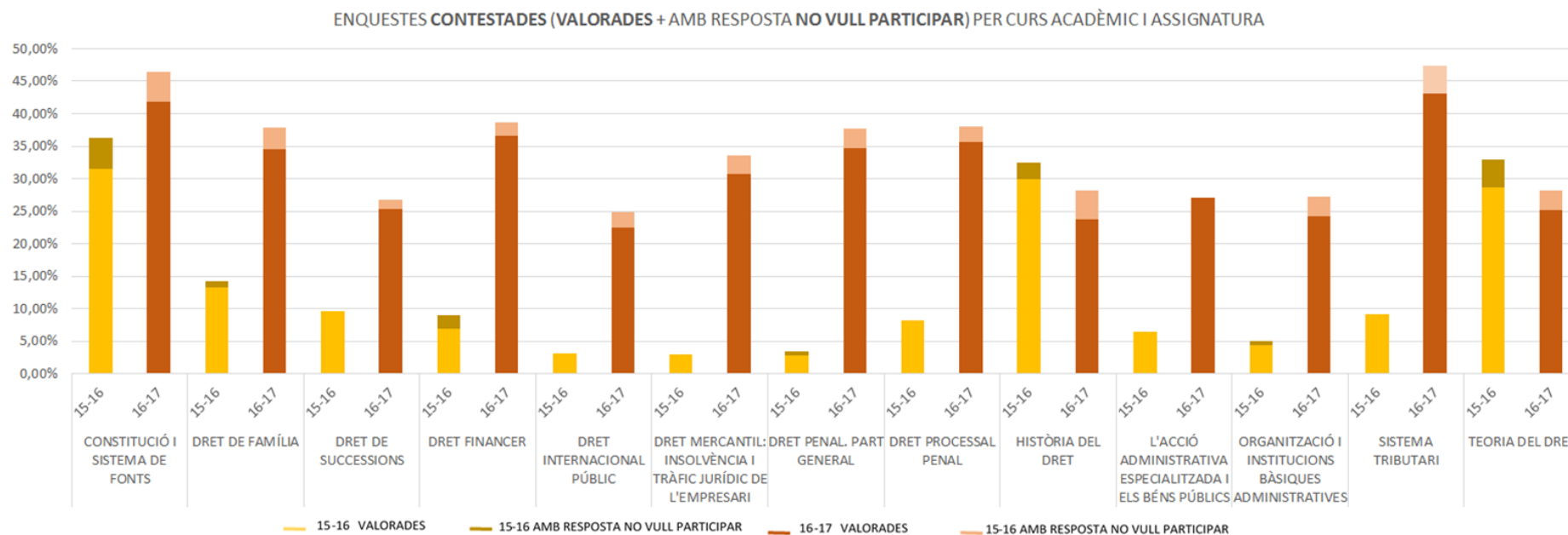
Els dies ressaltats en vermell són els que es va dur a terme la prova pilot.

Les dades del recompte s'actualitzen només una vegada cada dia a la matinada.

Enquestes valorades = Enquestes amb respostes dels alumnes a les diferents preguntes proposades.

Enquestes contestades = Enquestes valorades + Enquestes en què l'alumne respon *No vull participar*.

Al gràfic que hi ha a continuació es mostra el detall de les assignatures en què s'ha fet directament l'acció d'anar a l'aula.



A continuació es mostra l'impacte del pilot considerant totes les assignatures del 1Q del Grau de Dret.

Variació del % participació entre els cursos 16-17 i 15-16 per assignatures de 1r Quadrimestre, prenent de referència el curs 15-16

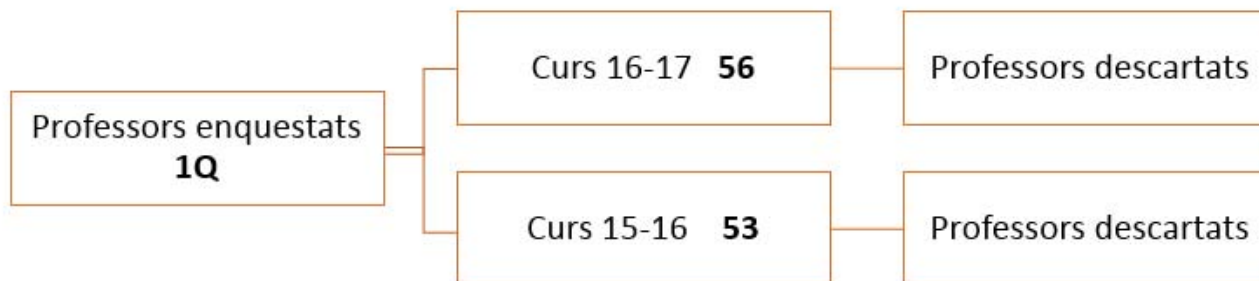
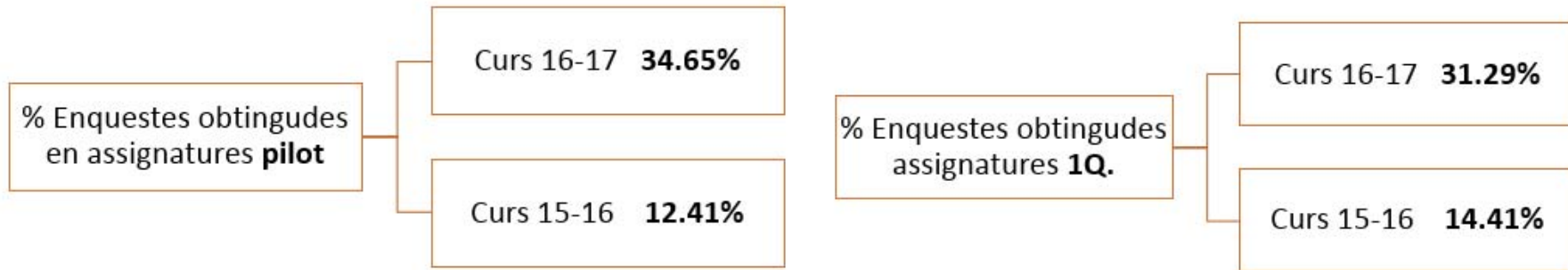


Participació comptabilitzada en base al número d'enquestes obtingudes per a cada assignatura.

Les assignatures amb asterisc són les pilot.

Les assignatures Justícia Constitucional i Les Garanties del Crèdit no apareixen al gràfic perquè no es disposa de dades pel curs 15-16.

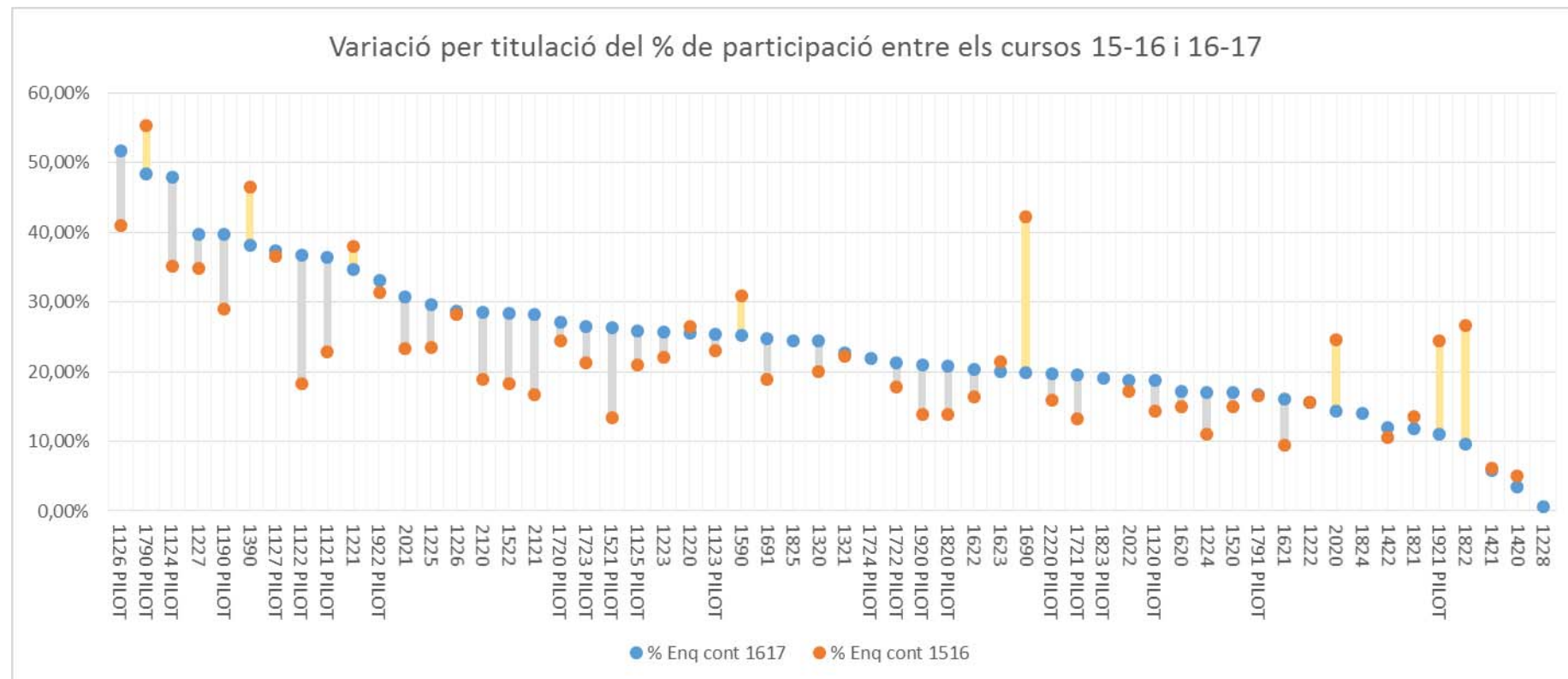
RESUM DADES PILOT DRET



FASE 2

El 2nQ s va explicar als Centres la millora en l'accés a les enquestes via mòbil i els resultats obtinguts en el pilot del Grau de Dret. Seguidament es va oferir a tots la possibilitat de dur a terme la mateixa estratègia i proporcionar-los dades del seguiment de la participació per anar valorant el seu impacte.

En el següent gràfic es mostra la variació en la participació entre els cursos 1516 i 1617 per totes les titulacions de grau, les titulacions que han incorporat aquesta nova estratègia s'identifiquen com a PILOT. Cal destacar que les titulacions pilot no han fet l'acció de comunicació a l'aula de la mateixa manera.



CODI TIT	Titulació desc	% Enq cont 16-17	% Enq cont 15-16	Variació
1126	GRAU D'EDUCACIÓ INFANTIL (CAMPUS TERRES DE L'EBRE) (2009)	51,66%	41,04%	10,62%
1790	DOBLE TITUL. DE GRAU D'ENG. ELÈCTRICA/ELECTRÒNICA IND. I AUTOMÀTICA (2014)	48,31%	55,24%	-6,93%
1124	GRAU D'EDUCACIÓ PRIMÀRIA (CAMPUS TERRES DE L'EBRE) (2009)	47,96%	35,19%	12,77%
1227	GRAU D'ANGLÈS (2009)	39,79%	34,85%	4,94%
1190	DOBLE TITULACIÓ DE GRAU D'EDUCACIÓ INFANTIL I D'EDUCACIÓ PRIMÀRIA (2013)	39,67%	28,96%	10,71%
1390	DOBLE TIT. DE GRAU DE BIOTECNOLOGIA I DE BIOQUÍMICA I BIOLOGIA MOLECULAR	38,07%	46,43%	-8,36%
1127	GRAU D'EDUCACIÓ INFANTIL (SEU BAIX PENEDÈS) (2009)	37,37%	36,57%	0,80%
1122	GRAU D'EDUCACIÓ SOCIAL (2009)	36,69%	18,30%	18,39%
1121	GRAU DE PEDAGOGIA (2009)	36,42%	22,80%	13,62%
1221	GRAU D'HISTÒRIA DE L'ART (2008)	34,69%	38,03%	-3,34%
1922	GRAU D'ENOLOGIA (2014)	33,13%	31,42%	1,71%
2021	GRAU D'ENGINYERIA AGROALIMENTÀRIA (2010)	30,68%	23,35%	7,33%
1225	GRAU DE LLENGUA I LITERATURA CATALANES (2009)	29,55%	23,55%	6,00%
1226	GRAU DE LLENGUA I LITERATURA HISPÀNIQUES (2009)	28,68%	28,27%	0,41%
2120	GRAU DE TURISME (2009)	28,53%	18,89%	9,64%
1522	GRAU DE TREBALL SOCIAL (2009)	28,38%	18,34%	10,04%
2121	GRAU DE GEOGRAFIA I ORDENACIÓ DEL TERRITORI (2009)	28,28%	16,65%	11,63%
1720	GRAU D'ENGINYERIA ELECTRÒNICA INDUSTRIAL I AUTOMÀTICA (2010)	27,03%	24,37%	2,66%
1723	GRAU D'ENGINYERIA INFORMÀTICA (2010)	26,49%	21,21%	5,28%
1521	GRAU DE DRET (2009)	26,28%	13,36%	12,92%
1125	GRAU D'EDUCACIÓ INFANTIL (2009)	25,87%	20,97%	4,90%
1223	GRAU DE COMUNICACIÓ AUDIOVISUAL (2009)	25,73%	22,08%	3,65%
1220	GRAU D'HISTÒRIA (2008)	25,60%	26,55%	-0,95%
1123	GRAU D'EDUCACIÓ PRIMÀRIA (2009)	25,44%	23,05%	2,39%
1590	DOBLE TITULACIÓ DE GRAU DE DRET I DE RELACIONS LABORALS I OCUPACIÓ (2014)	25,29%	30,86%	-5,57%
1691	DOBLE TITULACIÓ DE GRAU D'ADMINISTRACIÓ I DIRECCIÓ D'EMPRESES I DRET (2014)	24,72%	18,92%	5,80%
1825	GRAU D'INFERMERIA (SEU BAIX PENEDÈS) (2016)	24,41%	n.a	n.a.
1320	GRAU DE QUÍMICA (2009)	24,37%	20,09%	4,28%
1321	GRAU DE BIOQUÍMICA I BIOLOGIA MOLECULAR (2009)	22,62%	22,24%	0,38%
1724	GRAU D'ENGINYERIA DE SISTEMES I SERVEIS DE TELECOMUNICACIONS (2016)	21,98%	n.a	n.a.
1722	GRAU D'ENGINYERIA TELEMÀTICA (2010)	21,26%	17,76%	3,50%
1920	GRAU DE BIOTECNOLOGIA (2009)	20,96%	13,86%	7,10%
1820	GRAU D'INFERMERIA (2009)	20,74%	13,79%	6,95%
1622	GRAU D'ECONOMIA (2009)	20,36%	16,44%	3,92%
1623	GRAU D'ADMINISTRACIÓ I DIRECCIÓ D'EMPRESES (CTE)	20,09%	21,41%	-1,32%
1690	DOBLE TITULACIÓ DE GRAU D'ADE I FINANCES I COMPTABILITAT (2014)	19,81%	42,29%	-22,48%
2220	GRAU D'ARQUITECTURA (2010)	19,66%	15,94%	3,72%
1721	GRAU D'ENGINYERIA ELÈCTRICA (2010)	19,49%	13,25%	6,24%
1823	GRAU D'INFERMERIA (2016)	19,08%	n.a	n.a.
2022	GRAU D'ENGINYERIA MECÀNICA (2010)	18,81%	17,12%	1,69%
1120	GRAU DE PSICOLOGIA (2009)	18,70%	14,33%	4,37%
1620	GRAU DE FINANCES I COMPTABILITAT (2009)	17,18%	15,04%	2,14%
1224	GRAU DE PERIODISME (2009)	17,05%	11,07%	5,98%
1520	GRAU DE RELACIONS LABORALS I OCUPACIÓ (2009)	16,95%	14,99%	1,96%
1791	DOBLE TITULACIÓ DE GRAU D'ENGINYERIA INFORMÀTICA I DE BIOTECNOLOGIA (2014)	16,76%	16,60%	0,16%
1621	GRAU D'ADMINISTRACIÓ I DIRECCIÓ D'EMPRESES (2009)	16,07%	9,39%	6,68%
1222	GRAU DE PUBLICITAT I RELACIONS PÚBLIQUES (2009)	15,59%	15,57%	0,02%
2020	GRAU D'ENGINYERIA QUÍMICA (2010)	14,35%	24,59%	-10,24%
1824	GRAU D'INFERMERIA (CAMPUS TERRES DE L'EBRE) (2016)	13,99%	n.a	n.a.
1422	GRAU DE NUTRICIÓ HUMANA I DIETÈTICA (2010)	12,03%	10,60%	1,43%
1821	GRAU D'INFERMERIA (CAMPUS TERRES DE L'EBRE) (2009)	11,80%	13,63%	-1,83%
1921	GRAU D'ENOLOGIA (2009)	11,02%	24,38%	-13,36%
1822	GRAU D'INFERMERIA (SEU BAIX PENEDÈS) (2009)	9,62%	26,68%	-17,06%
1421	GRAU DE FISIOTERÀPIA (2010)	5,89%	6,16%	-0,27%
1420	GRAU DE MEDICINA (2009)	3,46%	4,97%	-1,51%
1228	GRAU D'ANTROPOLOGIA I EVOLUCIÓ HUMANA (2013)	0,59%	n.a	n.a.

Annex 2 - Resultats de les preguntes desglossades per centres

Bloc del professorat - Centres	ETSA		ETSE		ETSEQ		FCEP		FCJ		FL		FMCS		FQ		FTG		FEE		FE		FI	
	Mitj	Desv	Mitj	Desv	Mitj	Desv	Mitj	Desv	Mitj	Desv	Mitj	Desv	Mitj	Desv	Mitj	Desv	Mitj	Desv	Mitj	Desv	Mitj	Desv	Mitj	Desv
1. En els plantejaments inicials de l'assignatura, especifica clarament els objectius, el programa i els criteris d'avaluació.	6,96	2,58	7,56	2,59	7,63	2,51	7,74	2,16	7,47	2,50	7,94	2,27	7,80	2,25	7,98	2,40	7,44	2,53	7,70	2,32	7,70	2,41	8,03	2,07
2. Les activitats docents s'ajusten als objectius, continguts, sistema d'avaluació i competències que preveia la guia docent.	6,79	2,59	7,35	2,64	7,46	2,57	7,61	2,21	7,42	2,50	7,80	2,34	7,70	2,32	7,86	2,46	7,34	2,52	7,58	2,38	7,64	2,37	7,97	2,06
3. La metodologia d'ensenyament s'adequa als objectius de l'assignatura.	6,58	2,61	6,91	2,94	7,16	2,80	7,37	2,40	7,10	2,73	7,47	2,56	7,49	2,49	7,48	2,73	6,98	2,78	7,28	2,63	7,37	2,62	7,77	2,25
4. Explica els continguts amb claredat.	6,63	2,71	6,88	3,04	6,96	2,98	7,36	2,50	7,07	2,81	7,51	2,63	7,46	2,63	7,41	2,79	6,86	2,99	7,23	2,75	7,26	2,83	7,82	2,33
5. Resol satisfactòriament els dubtes o preguntes que se li plantegen.	6,97	2,63	7,19	3,03	7,27	2,86	7,57	2,41	7,36	2,70	7,72	2,56	7,71	2,56	7,65	2,77	7,11	2,98	7,46	2,66	7,70	2,60	7,98	2,30
6. Es preocupa per estimular l'interès de l'alumnat en l'assignatura.	6,72	2,77	6,75	3,17	6,83	3,10	7,23	2,63	6,99	2,93	7,35	2,83	7,21	2,79	7,35	2,87	6,68	3,15	7,07	2,91	7,37	2,86	7,66	2,43
7. Manté un bon clima de relació personal i comunicació amb els estudiants.	7,15	2,70	7,26	2,98	7,37	2,79	7,60	2,43	7,33	2,73	7,82	2,56	7,64	2,59	7,74	2,72	7,01	3,01	7,51	2,72	7,80	2,57	7,90	2,33
8. Compleix amb l'horari de classe i d'atenció personalitzada fora de l'aula.	7,09	2,72	7,88	2,63	7,92	2,54	8,09	2,18	7,84	2,40	8,24	2,29	8,12	2,20	8,18	2,37	7,86	2,59	8,00	2,33	8,06	2,33	8,31	2,09
9. El volum de treball és coherent i proporcionat als crèdits de l'assignatura.	6,41	2,92	7,11	2,86	7,37	2,72	7,51	2,34	7,16	2,74	7,72	2,42	7,35	2,60	7,54	2,66	7,31	2,59	7,59	2,46	7,55	2,47	7,74	2,32
10. Globalment considero que és un/a bon/a professor/a.	7,08	2,51	7,12	2,88	7,27	2,78	7,61	2,32	7,35	2,62	7,71	2,52	7,61	2,40	7,61	2,61	7,10	2,84	7,40	2,64	7,59	2,54	8,01	2,15

Taula 11

Annex 3 - Resultats de les preguntes desglossades per departaments

Bloc del professorat - Departaments	DAFTS		DBB		DCMB		DDPPF		DDP		DE		DEEEA		DEIM		DEM		DEQ		DEAA		DEC	
	Mitj	Desv	Mitj	Desv	Mitj	Desv	Mitj	Desv	Mitj	Desv	Mitj	Desv	Mitj	Desv	Mitj	Desv	Mitj	Desv	Mitj	Desv	Mitj	Desv	Mitj	Desv
1. En els plantejaments inicials de l'assignatura, especifica clarament els objectius, el programa i els criteris d'avaluació.	7,72	2,26	7,87	2,32	7,82	2,32	7,52	2,39	7,54	2,55	7,07	2,75	7,18	2,83	7,77	2,38	7,48	2,65	7,67	2,54	8,49	2,06	7,72	2,19
2. Les activitats docents s'ajusten als objectius, continguts, sistema d'avaluació i competències que preveia la guia docent.	7,67	2,24	7,76	2,35	7,78	2,34	7,43	2,43	7,50	2,55	6,98	2,77	6,85	2,87	7,64	2,41	7,32	2,74	7,48	2,59	8,37	2,14	7,53	2,30
3. La metodologia d'ensenyament s'adequa als objectius de l'assignatura.	7,47	2,42	7,49	2,60	7,57	2,49	7,11	2,68	7,16	2,78	6,57	2,99	6,35	3,14	7,27	2,64	6,86	3,06	7,12	2,80	8,13	2,40	7,09	2,56
4. Explica els continguts amb claredat.	7,45	2,54	7,40	2,74	7,59	2,55	7,14	2,70	7,09	2,89	6,42	3,16	6,37	3,23	7,15	2,78	6,68	3,25	6,88	2,97	8,23	2,42	6,98	2,72
5. Resol satisfactòriament els dubtes o preguntes que se li plantegen.	7,76	2,36	7,73	2,61	7,74	2,56	7,41	2,59	7,38	2,78	6,71	3,11	6,79	3,19	7,46	2,76	6,97	3,17	7,23	2,92	8,32	2,38	7,33	2,64
6. Es preocupa per estimular l'interès de l'alumnat en l'assignatura.	7,62	2,54	7,44	2,77	7,28	2,75	6,94	2,90	7,00	3,03	6,33	3,22	6,39	3,32	7,02	2,95	6,60	3,31	6,73	3,12	8,12	2,64	6,89	2,92
7. Manté un bon clima de relació personal i comunicació amb els estudiants.	7,91	2,32	7,83	2,49	7,64	2,61	7,34	2,64	7,33	2,81	6,71	3,11	6,93	3,15	7,55	2,73	7,13	3,00	7,27	2,93	8,41	2,41	7,48	2,57
8. Compleix amb l'horari de classe i d'atenció personalitzada fora de l'aula.	8,30	2,05	8,25	2,16	8,05	2,37	7,86	2,40	7,78	2,50	7,55	2,78	7,60	2,81	8,14	2,44	7,78	2,70	7,84	2,60	8,74	2,07	8,03	2,23
9. El volum de treball és coherent i proporcionat als crèdits de l'assignatura.	7,76	2,29	7,69	2,47	7,27	2,66	6,87	2,88	7,39	2,62	6,97	2,85	6,72	3,05	7,49	2,50	7,10	2,97	7,09	2,81	8,26	2,29	7,54	2,30
10. Globalment considero que és un/a bon/a professor/a.	7,91	2,29	7,70	2,45	7,69	2,39	7,36	2,54	7,38	2,68	6,66	3,02	6,72	3,03	7,47	2,61	7,00	3,05	7,17	2,83	8,35	2,38	7,26	2,52

Bloc del professorat - Departaments	DFC		DFR		DG		DGE		DHHA		DI		DMC		DPE		DPSI		DQAQO		DQFI		UPA	
	Mitj	Desv	Mitj	Desv	Mitj	Desv	Mitj	Desv	Mitj	Desv	Mitj	Desv	Mitj	Desv	Mitj	Desv	Mitj	Desv	Mitj	Desv	Mitj	Desv	Mitj	Desv
1. En els plantejaments inicials de l'assignatura, especifica clarament els objectius, el programa i els criteris d'avaluació.	7,46	2,45	7,86	2,17	7,85	2,06	7,85	2,19	7,52	2,49	8,12	1,97	7,91	2,17	7,68	2,14	7,76	2,16	8,08	2,30	7,74	2,46	6,91	2,58
2. Les activitats docents s'ajusten als objectius, continguts, sistema d'avaluació i competències que preveia la guia docent.	7,33	2,44	7,59	2,29	7,81	2,01	7,72	2,25	7,38	2,55	8,03	1,99	7,83	2,20	7,57	2,20	7,64	2,20	8,04	2,23	7,62	2,47	6,77	2,58
3. La metodologia d'ensenyament s'adequa als objectius de l'assignatura.	6,95	2,67	7,37	2,41	7,54	2,28	7,44	2,50	7,14	2,69	7,83	2,20	7,70	2,42	7,35	2,34	7,32	2,44	7,70	2,59	7,23	2,68	6,56	2,62
4. Explica els continguts amb claredat.	6,90	2,82	7,60	2,34	7,57	2,45	7,41	2,59	7,23	2,72	7,89	2,29	7,74	2,51	7,33	2,38	7,30	2,60	7,66	2,71	7,11	2,76	6,59	2,74
5. Resol satisfactòriament els dubtes o preguntes que se li plantegen.	7,25	2,67	7,73	2,35	7,82	2,25	7,61	2,55	7,44	2,66	8,05	2,23	7,95	2,36	7,51	2,35	7,59	2,44	7,86	2,73	7,27	2,84	6,96	2,64
6. Es preocupa per estimular l'interès de l'alumnat en l'assignatura.	6,67	2,95	7,49	2,63	7,33	2,58	7,21	2,81	7,04	2,92	7,78	2,36	7,53	2,59	7,24	2,55	7,13	2,66	7,46	2,90	6,99	2,93	6,74	2,78
7. Manté un bon clima de relació personal i comunicació amb els estudiants.	7,06	2,79	7,74	2,49	7,78	2,30	7,65	2,62	7,52	2,65	8,00	2,26	7,85	2,41	7,54	2,38	7,64	2,44	7,76	2,82	7,37	2,88	7,12	2,72
8. Compleix amb l'horari de classe i d'atenció personalitzada fora de l'aula.	7,83	2,33	8,28	2,19	8,45	1,91	8,16	2,13	7,74	2,57	8,39	2,02	8,22	1,96	7,96	2,24	8,20	2,10	8,21	2,36	7,79	2,58	7,03	2,73
9. El volum de treball és coherent i proporcionat als crèdits de l'assignatura.	7,38	2,54	7,63	2,36	7,53	2,39	7,72	2,33	7,23	2,79	7,88	2,23	7,70	2,29	7,41	2,31	7,52	2,32	7,74	2,47	7,30	2,70	6,35	2,96
10. Globalment considero que és un/a bon/a professor/a.	7,17	2,60	7,73	2,34	7,79	2,19	7,55	2,49	7,43	2,62	8,06	2,12	7,85	2,23	7,58	2,25	7,57	2,37	7,76	2,62	7,32	2,67	7,06	2,53

Annex 4 - Resultats de les preguntes desglossades per graus

Bloc del professorat – Ensenyaments de grau	1. En els plantejaments inicials de l'assignatura, especifica clarament els objectius, el programa i els criteris d'avaluació.		2. Les activitats docents s'ajusten als objectius, continguts, sistema d'avaluació i competències que preveia la guia docent.		3. La metodologia d'ensenyament s'adequa als objectius de l'assignatura.		4. Explica els continguts amb claredat.		5. Resol satisfactòriament els dubtes o preguntes que se li plantegen.		6. Es preocupa per estimular l'interès de l'alumnat en l'assignatura.		7. Manté un bon clima de relació personal i comunicació amb els estudiants.		8. Compleix amb l'horari de classe i d'atenció personalitzada fora de l'aula.		9. El volum de treball és coherent i proporcionat als crèdits de l'assignatura.		10. Globalment considero que és un/a bon/a professor/a.	
	Mitj	Desv	Mitj	Desv	Mitj	Desv	Mitj	Desv	Mitj	Desv	Mitj	Desv	Mitj	Desv	Mitj	Desv	Mitj	Desv	Mitj	Desv
DOBLE TIT. DE GRAU DE BIOTECNOLOGIA I DE BIOQUÍMICA I BIOLOGIA MOLECULAR	7,81	2,76	7,81	2,71	7,3	3,03	7,02	3,23	7,4	3,13	7,15	3,37	7,4	3,15	8,08	2,61	7,15	2,95	7,24	3,02
DOBLE TITUL. DE GRAU D'ENG. ELÈCTRICA/ELECTRÒNICA IND. I AUTOMÀTICA (2014)	7,4	2,34	7,16	2,47	6,7	2,82	6,53	3,13	6,99	2,93	6,58	3,18	7,26	2,82	7,67	2,83	7,13	2,78	6,89	2,74
DOBLE TITULACIÓ DE GRAU D'ADE I FINANCES I COMPTABILITAT (2014)	7,46	2,19	7,27	2,5	6,69	2,94	6,7	2,87	7,13	2,92	6,64	3,12	7,24	2,99	8,01	2,29	7,23	2,68	6,94	2,83
DOBLE TITULACIÓ DE GRAU D'ADMINISTRACIÓ I DIRECCIÓ D'EMPRESSES I DRET (2014)	7,64	2,22	7,58	2,27	7,17	2,52	6,89	2,73	7,43	2,42	6,92	3,01	7,4	2,5	7,91	2,26	7,45	2,26	7,17	2,53
DOBLE TITULACIÓ DE GRAU DE DRET I DE RELACIONS LABORALS I OCUPACIÓ (2014)	7,77	2,3	7,5	2,47	7,26	2,51	7,04	2,58	7,34	2,61	6,75	2,89	7,26	2,7	7,95	2,28	7,32	2,47	7,48	2,45
DOBLE TITULACIÓ DE GRAU D'EDUCACIÓ INFANTIL I D'EDUCACIÓ PRIMÀRIA (2013)	8,42	1,81	8,23	1,87	8,11	1,99	7,95	2,03	8,15	2,01	7,94	2,21	8,23	2,07	8,56	1,92	8,18	2,07	8,2	1,93
DOBLE TITULACIÓ DE GRAU D'ENGINYERIA INFORMÀTICA I DE BIOTECNOLOGIA (2014)	8,47	1,89	8,23	1,93	7,94	2,16	7,74	2,48	7,95	2,7	7,69	2,54	7,83	2,82	8,01	2,62	7,94	2,44	7,99	2,24
GRAU D'ADMINISTRACIÓ I DIRECCIÓ D'EMPRESSES (2009)	7,49	2,29	7,35	2,34	6,97	2,63	6,93	2,77	7,06	2,75	6,6	3,01	7	2,91	7,74	2,34	7,34	2,43	7,03	2,73

Taula 13 (1/5)

Bloc del professorat - Ensenyaments de grau	1. En els plantejaments inicials de l'assignatura, especifica clarament els objectius, el programa i els criteris d'avaluació.		2. Les activitats docents s'ajusten als objectius, continguts, sistema d'avaluació i competències que preveia la guia docent.		3. La metodologia d'ensenyament s'adequa als objectius de l'assignatura.		4. Explica els continguts amb claredat.		5. Resol satisfactòriament els dubtes o preguntes que se li plantegen.		6. Es preocupa per estimular l'interès de l'alumnat en l'assignatura.		7. Manté un bon clima de relació personal i comunicació amb els estudiants.		8. Compleix amb l'horari de classe i d'atenció personalitzada fora de l'aula.		9. El volum de treball és coherent i proporcionat als crèdits de l'assignatura.		10. Globalment considero que és un/a bon/a professor/a.	
	Mitj	Desv	Mitj	Desv	Mitj	Desv	Mitj	Desv	Mitj	Desv	Mitj	Desv	Mitj	Desv	Mitj	Desv	Mitj	Desv	Mitj	Desv
GRAU D'ADMINISTRACIÓ I DIRECCIÓ D'EMPRESES (CTE)	8,23	2,04	8,1	2	7,84	2,24	7,81	2,36	7,98	2,33	7,61	2,63	8,18	2,07	8,19	2,44	8,04	2,23	8,05	2,22
GRAU D'ANGLÈS (2009)	8,35	2,22	8,22	2,29	7,91	2,54	7,95	2,59	8,13	2,53	7,86	2,75	8,19	2,54	8,67	2,13	8,24	2,26	8,18	2,5
GRAU D'ANTROPOLOGIA I EVOLUCIÓ HUMANA (2013)	6,43	3,41	7,43	1,99	6,43	2,23	7	1,41	6	3,65	5,57	3,46	5,57	3,46	7	2,68	7,71	1,5	7	2,94
GRAU D'ARQUITECTURA (2010)	6,96	2,58	6,79	2,59	6,58	2,61	6,63	2,71	6,97	2,63	6,72	2,77	7,15	2,7	7,09	2,72	6,41	2,92	7,08	2,51
GRAU DE BIOQUÍMICA I BIOLOGIA MOLECULAR (2009)	7,88	2,56	7,93	2,46	7,5	2,76	7,4	2,86	7,69	2,79	7,4	2,87	7,82	2,68	8,21	2,36	7,56	2,68	7,58	2,65
GRAU DE BIOTECNOLOGIA (2009)	7,8	2,39	7,65	2,36	7,29	2,62	7,09	2,9	7,59	2,77	7,29	2,88	7,59	2,68	7,91	2,53	7,32	2,56	7,48	2,57
GRAU DE COMUNICACIÓ AUDIOVISUAL (2009)	7,79	2,24	7,54	2,3	7,2	2,51	7,15	2,66	7,54	2,5	6,91	2,83	7,57	2,51	8,05	2,3	7,42	2,42	7,3	2,49
GRAU DE DRET (2009)	7,19	2,67	7,13	2,68	6,76	2,91	6,77	2,97	7,09	2,84	6,61	3,1	7,01	2,9	7,58	2,6	6,67	2,96	7,04	2,76
GRAU DE FINANCES I COMPTABILITAT (2009)	7,77	2,33	7,65	2,35	7,45	2,59	7,41	2,68	7,6	2,62	7,41	2,73	7,78	2,55	8,1	2,25	7,54	2,48	7,61	2,55
GRAU DE FISIOTERÀPIA (2010)	8,04	2,04	7,86	2,22	7,72	2,43	7,62	2,69	7,92	2,5	7,26	2,78	7,79	2,57	8,46	1,76	7,83	2,21	7,78	2,38
GRAU DE GEOGRAFIA I ORDENACIÓ DEL TERRITORI (2009)	7,69	2,71	7,6	2,83	7,43	2,8	7,53	2,98	7,64	2,96	7,49	2,98	7,79	2,9	7,82	2,83	7,4	3	7,7	2,88

Bloc del professorat - Ensenyaments de grau	1. En els plantejaments inicials de l'assignatura, especifica clarament els objectius, el programa i els criteris d'avaluació.		2. Les activitats docents s'ajusten als objectius, continguts, sistema d'avaluació i competències que preveia la guia docent.		3. La metodologia d'ensenyament s'adequa als objectius de l'assignatura.		4. Explica els continguts amb claredat.		5. Resol satisfactòriament els dubtes o preguntes que se li plantegen.		6. Es preocupa per estimular l'interès de l'alumnat en l'assignatura.		7. Manté un bon clima de relació personal i comunicació amb els estudiants.		8. Compleix amb l'horari de classe i d'atenció personalitzada fora de l'aula.		9. El volum de treball és coherent i proporcionat als crèdits de l'assignatura.		10. Globalment considero que és un/a bon/a professor/a.	
	Mitj	Desv	Mitj	Desv	Mitj	Desv	Mitj	Desv	Mitj	Desv	Mitj	Desv	Mitj	Desv	Mitj	Desv	Mitj	Desv	Mitj	Desv
GRAU DE LLENGUA I LITERATURA CATALANES (2009)	8,5	1,81	8,5	1,82	8,31	1,87	8,22	2,09	8,33	1,96	8,04	2,14	8,48	2,08	8,75	1,52	8,42	2,05	8,47	1,78
GRAU DE LLENGUA I LITERATURA HISPÀNIQUES (2009)	7,75	2,67	7,61	2,73	7,27	2,88	7,18	2,94	7,29	2,97	7,28	3,11	7,68	2,95	8,17	2,7	7,2	3,05	7,56	2,88
GRAU DE MEDICINA (2009)	7,89	2,6	7,86	2,64	7,68	2,74	7,71	2,7	8	2,62	7,56	2,79	8	2,59	8,43	2,28	7,48	2,91	7,91	2,43
GRAU DE NUTRICIÓ HUMANA I DIETÈTICA (2010)	7,6	1,95	7,46	1,98	7,18	2,22	7,13	2,52	7,31	2,49	6,82	2,76	7,22	2,53	7,65	2,24	6,99	2,41	7,22	2,34
GRAU DE PEDAGOGIA (2009)	7,44	1,89	7,31	1,97	7,01	2,18	7,1	2,28	7,25	2,18	6,98	2,55	7,33	2,27	7,89	1,98	7,28	1,92	7,38	2,1
GRAU DE PERIODISME (2009)	7,47	2,21	7,38	2,24	6,95	2,49	6,91	2,6	7,22	2,54	6,72	2,84	7,2	2,55	7,78	2,22	7,38	2,1	7,01	2,55
GRAU DE PSICOLOGIA (2009)	7,81	2,16	7,76	2,17	7,51	2,37	7,4	2,58	7,69	2,45	7,26	2,69	7,77	2,48	8,34	2,01	7,6	2,29	7,67	2,38
GRAU DE PUBLICITAT I RELACIONS PÚBLIQUES (2009)	7,59	2,11	7,45	2,26	6,87	2,55	6,78	2,77	7,05	2,89	6,45	3,12	7,02	2,76	8	2,14	7,5	2,24	7,05	2,55
GRAU DE QUÍMICA (2009)	7,85	2,33	7,74	2,39	7,36	2,63	7,2	2,74	7,43	2,76	7,15	2,82	7,52	2,78	7,97	2,45	7,34	2,63	7,45	2,58
GRAU DE RELACIONS LABORALS I OCUPACIÓ (2009)	7,84	2,11	7,81	2,04	7,39	2,44	7,3	2,59	7,51	2,55	7,2	2,67	7,53	2,48	8,11	2,04	7,67	2,33	7,53	2,43
GRAU DE TREBALL SOCIAL (2009)	7,4	2,46	7,35	2,42	7,1	2,6	7,06	2,74	7,38	2,59	7,18	2,81	7,44	2,6	7,91	2,3	7,46	2,5	7,47	2,52
GRAU DE TURISME (2009)	7,4	2,49	7,3	2,45	6,91	2,75	6,78	2,95	7,07	2,92	6,57	3,12	6,89	2,97	7,86	2,57	7,29	2,52	7,03	2,79
GRAU D'ECONOMIA (2009)	7,05	2,8	7,07	2,93	6,85	3,04	6,73	3,18	6,98	3,09	6,48	3,09	7,05	3,04	7,54	2,93	7,44	2,92	6,95	2,99
GRAU D'EDUCACIÓ INFANTIL (2009)	7,65	2,31	7,53	2,3	7,23	2,48	7,2	2,64	7,47	2,5	7,08	2,7	7,41	2,57	7,96	2,36	7,37	2,39	7,43	2,44

Bloc del professorat - Ensenyaments de grau	1. En els plantejaments inicials de l'assignatura, especifica clarament els objectius, el programa i els criteris d'avaluació.		2. Les activitats docents s'ajusten als objectius, continguts, sistema d'avaluació i competències que preveia la guia docent.		3. La metodologia d'ensenyament s'adequa als objectius de l'assignatura.		4. Explica els continguts amb claredat.		5. Resol satisfactòriament els dubtes o preguntes que se li plantegen.		6. Es preocupa per estimular l'interès de l'alumnat en l'assignatura.		7. Manté un bon clima de relació personal i comunicació amb els estudiants.		8. Compleix amb l'horari de classe i d'atenció personalitzada fora de l'aula.		9. El volum de treball és coherent i proporcionat als crèdits de l'assignatura.		10. Globalment considero que és un/a bon/a professor/a.	
	Mitj	Desv	Mitj	Desv	Mitj	Desv	Mitj	Desv	Mitj	Desv	Mitj	Desv	Mitj	Desv	Mitj	Desv	Mitj	Desv	Mitj	Desv
GRAU D'EDUCACIÓ INFANTIL (CAMPUS TERRES DE L'EBRE) (2009)	8,14	1,61	8,05	1,71	7,84	1,94	7,8	1,99	8,04	1,9	7,81	2,13	8,03	1,95	8,62	1,64	7,9	1,96	8,11	1,73
GRAU D'EDUCACIÓ INFANTIL (SEU BAIX PENEDÈS) (2009)	7,81	1,79	7,75	1,88	7,51	2,14	7,46	2,27	7,54	2,25	7,39	2,41	7,68	2,17	7,92	2,34	7,53	2,2	7,78	2,13
GRAU D'EDUCACIÓ PRIMÀRIA (2009)	7,63	2,12	7,51	2,18	7,23	2,35	7,16	2,52	7,33	2,44	6,93	2,65	7,38	2,45	7,92	2,13	7,38	2,35	7,35	2,32
GRAU D'EDUCACIÓ PRIMÀRIA (CAMPUS TERRES DE L'EBRE) (2009)	8,17	1,85	8,08	1,87	7,97	1,97	8,02	2,06	8,05	2,06	7,77	2,28	8,04	2,13	8,47	1,78	8,06	2,13	8,22	1,95
GRAU D'EDUCACIÓ SOCIAL (2009)	7,67	2,02	7,51	2,01	7,17	2,3	7,09	2,48	7,48	2,36	7,11	2,58	7,46	2,41	8,19	1,96	7,6	2,01	7,57	2,17
GRAU D'ENGINYERIA AGROALIMENTÀRIA (2010)	7,5	2,57	7,53	2,41	7,15	2,77	7,12	2,78	7,54	2,71	7,02	2,94	7,46	2,73	8,14	2,3	7,48	2,67	7,38	2,6
GRAU D'ENGINYERIA DE SISTEMES I SERVEIS DE TELECOMUNICACIONS (2016)	7,62	2,16	7,45	2,26	7,17	2,55	6,89	2,72	7,09	3,12	6,8	3,01	7,39	2,84	8,19	2,33	7,82	2,13	7,37	2,46
GRAU D'ENGINYERIA ELÈCTRICA (2010)	6,85	3,24	6,44	3,31	5,9	3,46	6	3,54	6,36	3,6	5,93	3,54	6,24	3,53	7,23	3,16	6,22	3,42	6,32	3,35
GRAU D'ENGINYERIA ELECTRÒNICA INDUSTRIAL I AUTOMÀTICA (2010)	7,41	2,63	7,24	2,61	6,75	2,99	6,67	3,08	7,04	3,03	6,57	3,26	7,12	3,06	7,8	2,63	7,03	2,85	6,92	2,92
GRAU D'ENGINYERIA INFORMÀTICA (2010)	7,81	2,36	7,65	2,45	7,26	2,71	7,29	2,77	7,57	2,77	7,11	2,9	7,68	2,64	8,13	2,44	7,41	2,61	7,48	2,64
GRAU D'ENGINYERIA MECÀNICA (2010)	7,36	2,72	7,18	2,86	6,8	3,05	6,56	3,35	6,81	3,19	6,48	3,39	7,09	3,01	7,5	2,93	6,92	3,06	6,89	3,07

Bloc del professorat - Ensenyaments de grau	1. En els plantejaments inicials de l'assignatura, especifica clarament els objectius, el programa i els criteris d'avaluació.		2. Les activitats docents s'ajusten als objectius, continguts, sistema d'avaluació i competències que preveia la guia docent.		3. La metodologia d'ensenyament s'adequa als objectius de l'assignatura.		4. Explica els continguts amb claredat.		5. Resol satisfactòriament els dubtes o preguntes que se li plantegen.		6. Es preocupa per estimular l'interès de l'alumnat en l'assignatura.		7. Manté un bon clima de relació personal i comunicació amb els estudiants.		8. Compleix amb l'horari de classe i d'atenció personalitzada fora de l'aula.		9. El volum de treball és coherent i proporcionat als crèdits de l'assignatura.		10. Globalment considero que és un/a bon/a professor/a.	
	Mitj	Desv	Mitj	Desv	Mitj	Desv	Mitj	Desv	Mitj	Desv	Mitj	Desv	Mitj	Desv	Mitj	Desv	Mitj	Desv	Mitj	Desv
GRAU D'ENGINYERIA QUÍMICA (2010)	7,52	2,46	7,33	2,54	7,04	2,75	6,78	2,91	7,07	2,79	6,47	3,11	7,02	2,96	7,94	2,46	7,26	2,64	7,08	2,78
GRAU D'ENGINYERIA TELEMÀTICA (2010)	8,61	1,43	8,06	1,75	7,9	1,81	7,77	1,92	8,13	2,06	8,19	1,74	8,43	1,96	8,58	1,89	7,87	1,94	8,37	1,63
GRAU D'ENOLOGIA (2009)	6,47	3,32	6,35	3,39	6,06	4,04	6,06	4,18	6,71	3,82	6,18	4,25	6,53	4,11	7,88	2,83	6,76	3,29	6,18	4,07
GRAU D'ENOLOGIA (2014)	7,32	2,37	7,31	2,33	7,04	2,58	6,96	2,79	7,38	2,55	6,95	2,88	7,53	2,53	7,76	2,35	7,34	2,35	7,29	2,52
GRAU D'HISTÒRIA (2008)	7,43	2,54	7,36	2,59	7,13	2,79	7,26	2,84	7,43	2,75	6,99	3,04	7,53	2,78	7,71	2,77	7,08	2,78	7,41	2,74
GRAU D'HISTÒRIA DE L'ART (2008)	7,73	2,48	7,61	2,48	7,31	2,61	7,52	2,6	7,72	2,47	7,23	2,82	7,85	2,49	7,88	2,52	7,7	2,33	7,65	2,53
GRAU D'INFERMERIA (2009)	8,19	2	8,03	2,09	7,84	2,25	7,96	2,3	8,11	2,24	7,85	2,29	8,06	2,2	8,39	2,1	7,81	2,29	8,13	2
GRAU D'INFERMERIA (2016)	7,72	2,35	7,75	2,11	7,67	2,22	7,75	2,24	7,84	2,24	7,52	2,37	7,7	2,28	8,17	1,97	7,71	2,14	7,82	2,19
GRAU D'INFERMERIA (CAMPUS TERRES DE L'EBRE) (2009)	8,37	1,72	8,44	1,58	8,27	1,86	8,21	2,16	8,42	2,04	8,07	2,17	8,48	1,83	8,94	1,38	8,27	1,86	8,42	1,82
GRAU D'INFERMERIA (CAMPUS TERRES DE L'EBRE) (2016)	7,94	1,84	7,82	2,03	7,41	2,41	7,31	2,55	7,8	2,34	7,43	2,62	7,46	2,66	8,05	2,22	7,72	2,38	7,66	2,34
GRAU D'INFERMERIA (SEU BAIX PENEDÈS) (2009)	7,34	2,8	7,36	2,87	7,26	3	7,36	3,08	7,38	3,14	7,03	3,33	7,14	3,25	7,48	3,13	7,13	3,16	7,37	3,03
GRAU D'INFERMERIA (SEU BAIX PENEDÈS) (2016)	8,12	1,81	7,91	1,86	7,49	2,18	7,64	2,14	7,6	2,3	7,06	2,53	7,49	2,36	8,11	1,99	7,34	2,62	7,87	2,1

Annex 5 - Resultats de les preguntes desglossades per màsters

Bloc del professorat - Ensenyaments de màster	1. En els plantejaments inicials de l'assignatura, especifica clarament els objectius, el programa i els criteris d'avaluació.		2. Les activitats docents s'ajusten als objectius, continguts, sistema d'avaluació i competències que preveia la guia docent.		3. La metodologia d'ensenyament s'adequa als objectius de l'assignatura.		4. Explica els continguts amb claredat.		5. Resol satisfactòriament els dubtes o preguntes que se li plantegen.		6. Es preocupa per estimular l'interès de l'alumnat en l'assignatura.		7. Manté un bon clima de relació personal i comunicació amb els estudiants.		8. Compleix amb l'horari de classe i d'atenció personalitzada fora de l'aula.		9. El volum de treball és coherent i proporcionat als crèdits de l'assignatura.		10. Globalment considero que és un/a bon/a professor/a.	
	Mitj	Desv	Mitj	Desv	Mitj	Desv	Mitj	Desv	Mitj	Desv	Mitj	Desv	Mitj	Desv	Mitj	Desv	Mitj	Desv	Mitj	Desv
ADVOCACIA (2013)	7,46	1,93	7,43	2,15	7,39	2,27	7,5	2,19	7,36	2,18	7,5	2,27	7,54	2,1	7,54	2,17	7,04	2,55	7,57	2,27
ANÀLISI I GESTIÓ DEL TERRITORI: PLANIFICACIÓ, GOVERNANÇA I LIDERATGE TERRITORIAL (2015)	-	-	-	-	-	-	-	-	-	-	-	-	-	-	-	-	-	-	-	-
ANTROPOLOGIA MÈDICA I SALUT GLOBAL (2014)	8,24	1,48	8,33	1,37	7,93	1,5	7,95	1,6	7,95	1,58	8	1,7	8,1	1,59	8,8	1,4	8,22	1,65	8,32	1,49
ANTROPOLOGIA URBANA, MIGRACIONS I INTERVENCIÓ SOCIAL (2013)	8,22	1,76	7,96	2,14	7,6	2,15	7,79	2,15	8,03	2,2	8	2,18	8,58	1,96	8,85	1,43	8,37	1,74	8,13	1,96
ARQUEOLOGIA CLÀSSICA (2013)	8,55	2,21	7	3,13	7,18	3,03	7,8	2,74	8,27	2,76	7,55	2,66	8,55	1,57	8,36	2,16	6,45	3,56	8,73	2,1
ARQUEOLOGIA DEL QUATERNARI I EVOLUCIÓ HUMANA (2010)	-	-	-	-	-	-	-	-	-	-	-	-	-	-	-	-	-	-	-	-
ARQUEOLOGIA DEL QUATERNARI I EVOLUCIÓ HUMANA (ERASMUS MUNDUS) (2012)	8,36	2,39	8,11	2,71	7,96	2,89	7,7	2,84	8,25	2,85	7,96	2,85	8,29	2,95	8	2,79	8,46	2,15	7,82	2,48
BEGUDES FERMENTADES (2014)	9,25	1,84	8,96	2,05	9,2	1,74	9,28	1,38	9,38	1,44	9,36	1,32	9,54	0,78	9,42	1,28	9,16	1,95	9,49	1,08
CIÈNCIES DEL SISTEMA NERVIÓS (2015)	9,8	0,45	9,4	0,55	8,8	1,64	8,4	1,52	8,8	2,17	8,6	1,14	9,6	0,55	9,2	1,1	8	1,41	9,2	1,1

Bloc del professorat - Ensenyaments de màster	1. En els plantejaments inicials de l'assignatura, especifica clarament els objectius, el programa i els criteris d'avaluació.		2. Les activitats docents s'ajusten als objectius, continguts, sistema d'avaluació i competències que preveia la guia docent.		3. La metodologia d'ensenyament s'adequa als objectius de l'assignatura.		4. Explica els continguts amb claredat.		5. Resol satisfactòriament els dubtes o preguntes que se li plantegen.		6. Es preocupa per estimular l'interès de l'alumnat en l'assignatura.		7. Manté un bon clima de relació personal i comunicació amb els estudiants.		8. Compleix amb l'horari de classe i d'atenció personalitzada fora de l'aula.		9. El volum de treball és coherent i proporcionat als crèdits de l'assignatura.		10. Globalment considero que és un/a bon/a professor/a.	
	Mitj	Desv	Mitj	Desv	Mitj	Desv	Mitj	Desv	Mitj	Desv	Mitj	Desv	Mitj	Desv	Mitj	Desv	Mitj	Desv	Mitj	Desv
COMUNICACIÓ ESTRATÈGICA EN LA SOCIETAT DEL RISC (2012)	8,92	1,25	8,75	1,52	8,41	1,99	8,49	1,75	8,43	1,92	8,43	1,85	8,55	1,79	8,9	1,41	8,56	1,91	8,74	1,6
CONDICIONANTS GENÈTICS, NUTRICIONALS I AMBIENTALS DEL CREIXEMENT I DEL DES.	6	3,46	5,33	2,89	5,33	2,89	5,33	2,89	5,67	3,21	5,67	3,21	5,33	2,89	2	0	5,33	2,89	5,67	3,21
DIRECCIÓ D'EMPRESES (2012)	0	0	0	0	1	0	0	0	0	0	1	0	0	0	4	0	1	0	0	0
DIRECCIÓ D'EMPRESES (2016)	8,75	1,53	8,52	1,71	8,46	1,7	8,56	1,83	8,69	1,68	8,32	2,11	8,7	1,81	9,01	1,26	8,56	1,8	8,59	1,8
DRET AMBIENTAL (2014)	8,73	1,59	8,58	1,75	8,52	1,95	8,61	1,86	8,79	1,87	8,63	1,92	8,64	1,88	8,86	1,49	8,52	1,69	8,72	1,78
DRET DE L'EMPRESA I DE LA CONTRACTACIÓ (2012)	8,85	1,49	8,85	1,46	8,7	1,51	8,65	1,59	8,75	1,61	8,84	1,55	8,98	1,44	8,92	1,51	8,79	1,66	8,77	1,56
EMPRENEDORIA I INNOVACIÓ (2014)	8,46	2,09	8,46	2,03	8,3	2,26	8,38	2,42	8,71	1,81	8,46	2,23	8,76	2,1	8,94	1,27	8,68	1,91	8,57	2,05
ENG. DE LA SEGURETAT INFORMÀTICA I INTEL·LIGÈNCIA ARTIFICIAL (2016)	8,51	2,33	8,56	1,84	7,79	2,79	7,42	2,84	7,67	2,89	7,76	2,91	8,29	2,35	8,72	2,1	8,25	2,34	8,16	2,67
ENGINYERIA AMBIENTAL I SOSTENIBILITAT ENERGÈTICA (2016)	8,33	1,95	8,23	1,85	8,04	2,08	7,91	2,12	8,28	2,05	7,91	2,32	8,34	1,88	8,69	1,65	8,46	1,69	8,23	1,89
ENGINYERIA COMPUTACIONAL I MATEMÀTICA (2013)	-	-	-	-	-	-	-	-	-	-	-	-	-	-	-	-	-	-	-	-

Bloc del professorat - Ensenyaments de màster	1. En els plantejaments inicials de l'assignatura, especifica clarament els objectius, el programa i els criteris d'avaluació.		2. Les activitats docents s'ajusten als objectius, continguts, sistema d'avaluació i competències que preveia la guia docent.		3. La metodologia d'ensenyament s'adequa als objectius de l'assignatura.		4. Explica els continguts amb claredat.		5. Resol satisfactòriament els dubtes o preguntes que se li plantegen.		6. Es preocupa per estimular l'interès de l'alumnat en l'assignatura.		7. Manté un bon clima de relació personal i comunicació amb els estudiants.		8. Compleix amb l'horari de classe i d'atenció personalitzada fora de l'aula.		9. El volum de treball és coherent i proporcionat als crèdits de l'assignatura.		10. Globalment considero que és un/a bon/a professor/a.	
	Mitj	Desv	Mitj	Desv	Mitj	Desv	Mitj	Desv	Mitj	Desv	Mitj	Desv	Mitj	Desv	Mitj	Desv	Mitj	Desv	Mitj	Desv
ENGINYERIA I TECNOLOGIA DELS SISTEMES ELECTRÒNICS (2014)	9	1,41	8,25	1,71	8	1,63	8	1,83	8	1,83	7,25	3,1	9	1,41	8,75	1,89	8	1,15	8,25	0,96
ENGINYERIA INDUSTRIAL (2013)	7,94	2,54	7,67	2,66	7,54	2,77	7,43	2,82	7,71	2,69	7,25	3,04	7,88	2,57	8,26	2,26	7,45	2,74	7,73	2,78
ENGINYERIA INFORMÀTICA: SEGURETAT INFORMÀTICA I SISTEMES INTEL·LIGENTS 2013	9,4	0,55	8,8	0,84	7,4	1,14	7,2	1,1	7,4	0,55	6,8	1,3	7,2	1,64	9,2	0,45	6	3,74	7,4	1,67
ENGINYERIA QUÍMICA (2013)	7,94	2,32	7,49	2,62	7,2	2,74	6,96	2,85	7,46	2,76	6,81	2,82	7,62	2,28	7,99	2,54	7,85	2,08	7,41	2,53
ENGINYERIA TERMODINÀMICA DE FLUIDS (2014)	9,73	0,55	9,68	0,57	9,55	0,86	9,36	1,09	9,59	0,67	9,55	0,67	9,59	0,67	9,55	0,67	9,55	0,6	9,55	0,67
ENSENYAM. I ADQUIS. DE L'ANGLÈS COM A LLENGUA ESTRANG./SEGONA LLENGUA(2015)	8,52	1,5	8,59	1,38	8,38	1,81	8,43	2	8,63	1,84	8,83	1,58	8,95	1,53	9	1,41	8,02	2,62	8,85	1,37
ENSENYAMENT DE LLENGÜES: ESPANYOL COM A LLENGUA ESTRANGERA (2015)	8,02	1,75	7,64	2,14	7,56	2,05	7,71	2,06	8	1,73	7,76	1,95	8,14	1,8	8,14	1,77	7,77	2,03	8,12	1,67
ESPANYOL (2015)	6,53	2,8	6,93	2,79	6,93	3,22	7,07	3,13	7,93	2,58	6,53	3,85	7,73	2,69	8,67	1,35	7,87	2,53	6,07	3,77

Bloc del professorat - Ensenyaments de màster	1. En els plantejaments inicials de l'assignatura, especifica clarament els objectius, el programa i els criteris d'avaluació.		2. Les activitats docents s'ajusten als objectius, continguts, sistema d'avaluació i competències que preveia la guia docent.		3. La metodologia d'ensenyament s'adequa als objectius de l'assignatura.		4. Explica els continguts amb claredat.		5. Resol satisfactòriament els dubtes o preguntes que se li plantegen.		6. Es preocupa per estimular l'interès de l'alumnat en l'assignatura.		7. Manté un bon clima de relació personal i comunicació amb els estudiants.		8. Compleix amb l'horari de classe i d'atenció personalitzada fora de l'aula.		9. El volum de treball és coherent i proporcionat als crèdits de l'assignatura.		10. Globalment considero que és un/a bon/a professor/a.	
	Mitj	Desv	Mitj	Desv	Mitj	Desv	Mitj	Desv	Mitj	Desv	Mitj	Desv	Mitj	Desv	Mitj	Desv	Mitj	Desv	Mitj	Desv
ESTUDIS AVANÇATS EN ADMINISTRACIÓ I DRET PÚBLIC (2011)	8,47	1,81	8,65	1,59	8,62	1,58	8,61	1,92	8,53	1,81	8,51	1,8	8,56	1,85	8,71	1,51	8,37	2,06	8,5	1,9
FORMACIÓ DEL PROFESSORAT D'ESO, BATX., FP I ENSENYAMENT D'IDIOMES (2009)	6,59	2,94	6,27	3,04	6	3,15	6,35	3,12	6,59	3,07	6,23	3,24	6,62	3,02	7,02	2,94	6,41	2,98	6,51	3,02
IDENTITAT EUROPEA MEDIEVAL (2013)	-	-	-	-	-	-	-	-	-	-	-	-	-	-	-	-	-	-	-	-
INNOVACIÓ EN ENOTURISME (ERASMUS MUNDUS) (2016)	7,88	2,73	7,87	2,7	7,61	2,99	7,46	3,09	8,21	2,48	7,93	3,07	8,58	2,54	9,09	1,67	7,87	3,1	7,82	2,75
INTEL·LIGÈNCIA ARTIFICIAL (2012)	-	-	-	-	-	-	-	-	-	-	-	-	-	-	-	-	-	-	-	-
INVESTIGACIÓ EN CIÈNCIES DE LA INFERMERIA (2012)	8,35	1,37	8,26	1,35	8,08	1,48	8,02	1,6	8,23	1,64	8,24	1,57	8,53	1,41	8,51	1,46	7,69	1,81	8,49	1,4
LEARNING I GESTIÓ DEL CONEIXEMENT (2012)	8,48	1,56	8,34	1,7	8,38	1,72	8,41	1,88	8,41	1,89	8,2	1,98	8,52	1,52	8,46	1,83	7,45	2,74	8,39	1,71
MERCATS INTERNACIONALS (2016)	8,22	2,06	8,05	2,11	7,77	2,24	7,96	2,18	8,3	1,93	8,18	2,14	8,55	1,83	8,64	1,86	7,99	2,13	8,13	2,14
MÚSICA COM A ART INTERDISCIPLINÀRIA (2010)	-	-	-	-	-	-	-	-	-	-	-	-	-	-	-	-	-	-	-	-

Bloc del professorat - Ensenyaments de màster	1. En els plantejaments inicials de l'assignatura, especifica clarament els objectius, el programa i els criteris d'avaluació.		2. Les activitats docents s'ajusten als objectius, continguts, sistema d'avaluació i competències que preveia la guia docent.		3. La metodologia d'ensenyament s'adequa als objectius de l'assignatura.		4. Explica els continguts amb claredat.		5. Resol satisfactòriament els dubtes o preguntes que se li plantegen.		6. Es preocupa per estimular l'interès de l'alumnat en l'assignatura.		7. Manté un bon clima de relació personal i comunicació amb els estudiants.		8. Compleix amb l'horari de classe i d'atenció personalitzada fora de l'aula.		9. El volum de treball és coherent i proporcionat als crèdits de l'assignatura.		10. Globalment considero que és un/a bon/a professor/a.	
	Mitj	Desv	Mitj	Desv	Mitj	Desv	Mitj	Desv	Mitj	Desv	Mitj	Desv	Mitj	Desv	Mitj	Desv	Mitj	Desv	Mitj	Desv
NANOCIÈNCIA, MATERIALS I PROCESSOS: TECNOLOGIA QUÍMICA DE FRONTERA (2013)	8,65	1,87	8,54	1,83	8,38	2,1	8,49	2,13	8,83	1,6	8,48	2,2	8,9	1,53	9,15	1,01	8,48	2,12	8,7	1,98
NUTRICIÓ I METABOLISME (2012)	8,47	2,27	8,08	2,63	7,74	2,96	8,02	2,69	8,12	2,67	7,82	2,8	8,26	2,42	8,66	2,08	8,11	2,65	8,13	2,5
PREVENCIÓ DE RISCOS LABORALS (2009)	7,77	2,09	7,51	2,02	7,45	2,31	7,24	2,42	7,43	2,25	7,27	2,48	7,61	1,99	7,8	2,09	7,35	2,36	7,59	2,27
PSICOLOGIA GENERAL SANITÀRIA (2014)	8,83	1,67	8,41	1,91	8,1	2,1	8,63	1,57	8,73	1,5	8,15	1,97	8,5	1,73	8,65	2,02	8,16	2,37	8,28	1,76
SÍNTESI, CATÀLISI I DISSENY MOLECULAR (2013)	7,18	2,19	6,53	2,55	6,82	2,21	7,06	2,52	6,88	2,74	6,71	2,69	6,88	2,67	6,88	2,25	6,53	2,4	6,94	2,46
TÈCNiques CROMATOGRÀFIQUES APLICADES (2010)	8,59	1,23	8,54	1,38	8,36	1,69	8,54	1,41	8,97	1,19	8,14	1,8	8,65	1,47	9,01	1,04	8,55	1,43	8,65	1,2
TÈCNiques D'ANÀLISI I INNOVACIÓ TURÍSTICA (2010)	9,28	1,49	9,33	1,08	9,22	1,31	9,44	1,34	9,28	1,9	9,06	2,39	9,39	1,46	9,61	0,5	9,28	0,96	9,22	1,56

Taula 14 (5/5)